

# かづの



超神ネイガーと交通安全を学ぶ (2/14 毛馬内保育園)



※広報誌の表紙を飾る写真を募集中！詳しくはJAかづのホームページをご覧ください。

## 特集

### 「令和5年度 組合員交流会」

- |                |                  |
|----------------|------------------|
| 4 …今月のトピックス    | 16 …暮らしの情報       |
| 8 …営農インフォメーション | 17 …厚生病院だより      |
| 10 …インフォメーション  | 18 …JAかづのからのお知らせ |
| 14 …サンレディースだより | 20 …令和7年度職員募集要項  |



令和5年度

## 地区別組合員交流会

組合員との対話による意見を反映させ、JAの円滑な運営を目的に、交流会が1/27～28に管内5カ所で開催されました。

交流会では、事業概況報告、営農振興、県1JA構想、JA自己改革についての報告を行いました。

参加した皆さまからいただいた様々な質問や意見を今後の事業や経営に活かしてまいります。



### 「意見・要望とりまとめ」

#### 【事業状況について】

**Q** 自己資本比率が10%を下回るとどうなるのか？

**A** 10%はJAバンクルールであり、行政等からの指導が入るわけではありません。8%を下回った場合には指導が入ることになると思います。

#### 【JA自己改革の取り組みについて】

**Q** 出向く体制と言っているが、忙がしい職員がいる。八幡平支所も無くなった中、組合員と疎遠にならないよう職員教育をしてほしい。

**A** 八幡平地区は、皆さんから現状をご理解をいただいて支所を統合させていただきました。やはりそれをカバーするものが無ければ八幡平の組合員が離れていくと考えております。我々の姿勢や基本的な部分を一つずつ見直しながらやってまいります。要望があればどんどん言っていたらいいと思いますし、我々もそれに応えるべく頑張っております。

**Q** 「慢性的な職員不足」という説明があったが、その件を教えてください。

**A** 計画では職員140名で事業を行う要員計画でしたが、現在130名を切る状態です。要員不足により業務に負担が掛かっておりますので、慢性的職員不足という表現になっています。

**Q** 職員が足りないのはJAかづのに魅力がないからではないか。それを変えていく為にはどうするか考えて対応して欲しい。

**A** 現在のJAかづのはそこまですべて劣っているとは思っておりません。深刻な問題はJAに限った事ではありませんが、地元の卒業生の県外流出です。JAは大卒も含めて募集しています。今後も追加募集を掛けながら広く人材を集めていきたいと思っております。

#### 【営農振興について】

**Q** 令和6年度の水田活用産地交付金と水張りの考え方に変化はあるか。また、ふるさと納税返礼品について、一部では不足したという話があるが、鹿角では米が足りなかったという事はなかったか？

**A** 水張については、5年に1度水を張る事に変更はありません。ふるさと納税の米についてはファー夢かづのに対応していますが、注文があれば欠品することなく問題なく発送しています。

**Q** 胡瓜の施設利用料が今年度から値上げすると聞いているが、本当か。

**A** 施設利用料は昨年値上しました。令和6年度については上げる事は考えておりません。

**Q** 各生産部会とも若い生産者が増えていますが今後はそれらの担い手への支援をして欲しい。あわせて年配者への支援も検討して欲しい。販売実績が下がっているのは営農指導を含めて確実に行っていないからではないのか？

**A** 今年、生産者大会を以前のような若い生産者の交流が行われました。幅広い支援を検討してまいります。今後は米販売を含め、各事業を基本に立ち返り進めてまいります。

【総代および役員改選について】

Q 総代の定数について詳しく教えて欲しい。

A 総代は正組合員の5分の1以上（正組合員が2500人以上）の場合場合は総代は500人以上）と定められております。組合員が減少した場合には見直しが必要となるかもしれません。

〔JAグループ秋田組織再編（JA合併）協議の経過と今後の方針について〕

Q 合併を休止したということだが、今回説明があった収支改善策は、合併を休止したために出したものか。

A 今回説明した収支改善策は合併をしないでもJAが単独でもやっていけることを示すために作っているものです。我々もこの課題に向かつて行くという姿勢でまた令和6年からやって行きたいと思っております。

Q 今後また3JAでの合併は考えているか。

A 現段階では考えておりません。かづの・あきた北・鷹巣の3JAは良い関係を保っているので、将来的には分かりませんが、常勤役員

の中では単独で様々な財務改善を図りながら当面の間、単独でJAを運営して行く事を考えております。

Q 合併が出来なかった理由は何か。また、農協出荷の米数量が年々

少なくなっているのは他業者間との買入れ価格が大きくなっているからではないのか。令和5年産米は1俵当たり最大2500円差が付いたと聞いているがこのままでは農協出荷する農家もつと減少するのではないか。米の販売努力を確実に行ってほしい。

A 広域合併に向けて努力して来ましたが、時間の経過と共に各JA間で考え方に差が出てまいりました。米の販売方法については全農出荷がほとんどであります。今後は有利な販売を模索してまいります。また、5年産米は早期の追加払いを全農に要望しています。

【その他】

Q 今年、鹿角開催の秋田県種苗交換会があるが、その件を聞きたい。

A 今回は小坂町とも協力し進めて行く予定です。前回は混雑しましたので、今回、農機具会場をクロスカントリーコースのスタート地点へ変更する事で協議中です。

Q 柴平プラザは職員の挨拶がとても良い。来所者も多く今後も継続して良い対応をして欲しい。

A 生活センターを併設しATM利用も含めて来所者が多くなっています。今後も地域に利用される施設として継続してまいります。

Q 農業を委託する農家が増えている。このような状態になると、集落でJAの協力委員や総代に充てられても困る雰囲気を感じている。JAへの出荷も少なくなる状況で、根本的に経営体制を考え直していかないと将来的に苦しくなっていくと思う。

A 組合員の脱退や農業離れで、JAだけのだけではなく全てのJAで協力委員や総代になる方が難し

い状況になっていきます。その問題点をこれから整理しなければならぬ時期にきていると感じています。

Q 旧小坂Aコープを解体した跡地はどうなるのか？小坂からJAの施設が無くなってきている。アニモだけでも維持していただきたくお願いしたい。

A 旧小坂Aコープ跡地は地元の建設業者へ売却を決定しました。コイン精米機も売却する予定です。小坂給油所の敷地は8メートルほど旧小坂支所側へ拡張する予定で、洗車関係は今より使用しやすいよう検討しています。

Q 小坂プラザ設置のポストはどこに移設するのか教えてほしい。

A ポストは、マックスバリュ内のATM設置場所へ移設します。

2月1日より営業開始

## マックスバリュ小坂店ATMオープン

2月1日

旧小坂プラザに設置しておりましたATMを2月1日より、マックスバリュ小坂店内に移転しました。

ATMの移転に伴い、JA提出書類用ポストも同店内キャッシュコーナーへ設置しております。

オープン初日を記念して、ATMをご利用されたお客さまへハンドタオルをプレゼントしました。

キャッシュコーナー及びJA提出書類用ポストは右側入り口入店後左側となっております。



## 適切な労務管理を学ぶ 労務管理講習会

2月7日

営農支援課は、社会保険労務士の佐々木松男氏を講師に、労務管理講習会を鹿角市農業振興課と共催しました。

労務管理について、農業においては天候に左右されることなどから、労働時間や休日など適用外となる項目について説明が行われました。

また労災保険について、個人経営で従業員が5人未満の場合は任意加入となっているものの、万一に備え加入を推奨しました。



講演後には質疑応答も行われた

## 6年産栽培に向け初期管理を学ぶ ハウスきゅうり栽培講習会

2月7日

きゅうり生産部会では、ハウスきゅうりの初期管理を学ぶ講習会を開催しました。

講習会では、高品質と安定多収に向け、昨年の猛暑を踏まえた説明が行われました。

灌水についても、以前の管理を改め、1日3~4リットルで少量多回数を意識するよう指導し、灌水システムの導入の検討を呼び掛けました。

また、複合耐病性を持ち褐斑病や炭疽病に強い品種の紹介が行われました。



6年度に向け管理を確認

次年度に向けた防除体系の説明  
令和6年度果樹防除暦説明会

2月13日



防除のポイントを確認

りんご・桃の生産者を対象とした果樹防除暦説明会を開催し、防除基準改正などを確認しました。

初めに、6年度に変更や削除される農薬など改訂となる防除基準について確認しました。

りんご・桃ともに高温で生育が早まっていることによる散布時期や薬剤の変更点について説明しました。

また、年々増えているカイガラムシの防除について説明が行われ、芽出し前の防除をしっかりと行うよう指導しました。

年金受給に向けた個別の相談会  
年金無料相談会

2月11日



年金受給の開始に合わせ社会保険労務士がサポート

推進課では、今年度最後となる年金無料相談会をJA会館で行いました。19名の方が訪れ、手続きなどについてのアドバイスを受けました。

相談会では、社会保険労務士の小布山洋一氏と中村浩三氏の2名が相談に応じ、受給開始の手続きや必要な準備についての説明のほか、持ち込まれた書類を確認する等のサポートを行いました。

来年度も年4回の無料相談会や受給準備セミナーの開催で、年金の受給手続きなどを支援してまいります。

交通安全をご当地ヒーローと学ぶ

JA共済超神ネイガー交通安全教室

2月14日

JA共済では、地域貢献活動の一環として毎年「超神ネイガー交通安全教室」を開催しています。今回は、毛馬内保育園で開催し、隣のカトリック幼稚園と一緒に園児たちは楽しく交通ルールを学びました。

教室では、交通安全を呼び掛けるために進化した超神ネイガーシグマや怪人カマドキャシーらとともに、横断歩道の正しい渡り方などを学びました。最後は全員で大事な3つの約束事を大きな声で読み上げ、交通安全ダンスを踊りました。



高品質米生産に向けて  
冬期稲作講座

2月21日



多くの生産者が参加しました

稲作生産部会は今年度の栽培を振り返り、来年度の高品質米生産を目指すために行う、冬期稲作講座をJA会館で開催しました。

令和5年産米は高温の影響を受け、作況指数は「96のやや不良」となり、一等米比率もカメムシや充実度不足が多く81.7%となりました。

講習会では、健苗を育成するための育苗管理や高温対策にケイ酸資材の施用を呼び掛けたほか、商品紹介を行い次年度の栽培に向け指導しました。

担い手間の親睦や交流を  
JAかづの青年部交流会

2月17日



良い結果が出た時はハイタッチや拍手が起きました

JAかづの青年部は、冬期事業の交流会を開催しました。盟友8名が参加し、ボウリング大会や勉強会の後は懇親会を行い、盟友同士の親睦を深めました。

ボウリング大会は、和やかな雰囲気ですスタートしましたが、次第に歓声やガッツポーズなどが起こり、アツイ戦いとなりました。2ゲームを行い八幡平の高橋和寿さんが見事優勝し2連覇となりました。

来年度も青年部では、担い手間の交流や地域農業の振興を図るために、活動を展開してまいります。

園芸事業キックオフ大会  
令和5年度 優秀生産者表彰

2月20日

2月20日、あきた園芸戦略対策協議会とJA全農あきた主催の「園芸事業キックオフ大会」が秋田市で開催され、県内の生産者や関係機関の担当者など約200名が参加しました。

大会では、令和5年度の各地区協議会優秀生産者表彰が行われ、当JAからきゅうり・トマト部門の2名が表彰され、4部門で受賞いたしました。また、令和6年度の取組みが報告され、更なる発展と向上を目指し、頑張ろう三唱で締めくくりました。



最優秀賞を受賞した柳館信義さん（下段左から4番目）と安保寿男さん（下段左から3番目）

令和5年度 優秀生産者表彰受賞者 (敬称略)

きゅうり部門

最優秀賞 柳館 信義  
優秀賞 田中 達也  
佐藤 登  
大西 巖

トマト部門

最優秀賞 安保 寿男  
優秀賞 斎藤 賢一  
安保 豊  
兎澤 徹  
奨励賞 木村 和夫

枝豆部門

優秀賞 (農)とわだ七滝  
ファーム

ねぎ部門

優秀賞 大森 光広

受賞おめでとうございます!

# 耕畜連携で

## 飼料用米生産・利用に

### 取り組みましょう

#### 耕畜連携の飼料用米生産で…

- ①地域の水田を守る事ができ
- ②たい肥を有効活用する事ができ
- ③畜産農家も元気になります



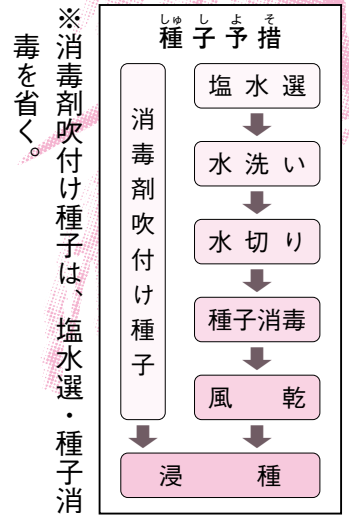
### 飼料用米で休耕田を活用し飼料自給率アップ

JAかづのでは、水田活用交付金を利用し飼料の自給率向上を目的に飼料用米の栽培に取り組んでおります。全農あきたの県内の飼料用米、年間取扱量が約**9,500**トン（内JAかづの取扱量約**2,400**トン）が系統飼料会社を通して加工され、配合飼料として、地元の**ポークランドグループ**より使用して頂いております。JAとしては、**実需者と連携**して地域農業の活性化を目指し、耕畜連携・資源循環型農業への取り組みを引き続き行ってまいりますので、今後も安心して飼料用米の栽培とJAへの出荷をお願い致します。

**耕畜連携による飼料原料国産化へのチャレンジを!!**

# 計画的な作業で丈夫な苗づくり！

3月は『苗づくり』の第一歩、種子予措（播種の下準備）をします。良い苗を育て、適期に移植するため、地域の田植えに合わせた育苗の作業計画を立てましょう。



## ① 塩水選

水に食塩または硫酸を溶かした比重液（表1）に粉を入れ、未熟粒といもち病やばか苗病などに感染している粉を取り除くことが目的。

### ▽作業上のポイント

- ・ 種子種類に合わせた比重液を作る
- ・ 塩水選後は直ちに水洗い
- ・ 比重液を何回も使う場合は比重の確認をしながら行う

## ② 種子消毒

塩水選では、病害に感染している粉を完全に取り除くことが出来ません。『種子消毒』はいもち病やばか苗病などの病害を予防することが目的です。消毒方法（表2）には、次の3つが挙げられます。

### ☆塗沫法

- ・ 少量の場合は、小型ミキサーやビニール袋を利用する。ビニール袋の場合、よく振って、混ぜ合わせる。
- ・ 大量の場合は、ポットミキサーを利用する。

### ▽作業上のポイント

- ・ 薬剤ごとの処理法を守る
- ・ 消毒効果の安定、向上をはかるため、消毒後に風通しのよい日陰で少なくとも数時間風乾を行う

## ③ 浸種

殺菌や発芽に必要な水分を、種子に吸収させることが目的です。

### ▽消毒剤吹付け種子は水温10〜15℃（種子1粒に水3.5リットル）で浸種します。消毒のため48時間は水を交換しないで下さい。

その後は2〜3日間隔ほどで水を交換し、粉に十分な酸素を供給します。また、水を交換することで粉殻に含まれる発芽抑制物質の除去ができます。

### ▽作業上のポイント

- ・ 種子消毒剤の防除効果を高め、発芽を揃えるため水温は10℃以下にしない（水温10〜15℃）
- ・ 必要な吸水量は種子量の約25%（年産や品種により多少異なる）
- ・ 積算気温の目安は100℃（15℃で6日間程度浸漬）
- ・ 胚が白く見えたら催芽へ

## ④ 催芽

種子の芽を少し出させて個々の差を少なくし、播種後、一斉に発芽させることが目的です。

### ▽作業のポイント

- ・ 湯通し（温度36〜40℃）をして、粉袋の中心部まで均一な温度にする
- ・ 催芽温度は30〜32℃でそれ以上の高温にはしない。
- ・ 催芽時間の目安は48時間
- ・ 品種や吸水程度等によって若干異なるので、催芽程度（ハト胸）を確認する
- ・ 芽の長さが1リ程度ハト胸にする

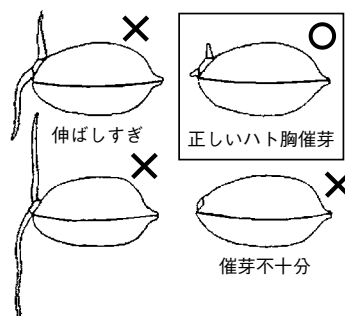
表2 種子消毒剤処理法

薬剤名	消毒法	処理法
テクリードC フロアブル	塗沫法	7.5倍で乾燥種子 1kg当たり30ml
	浸漬法	200倍 24時間
スターナ 水和剤	湿粉衣法	0.5%湿粉衣
	浸漬法	200倍 24時間

表1 比重液の作り方

種類	比重	水18リットル当たり	
		食塩	硫酸
うるち無芒	1.13	3.4kg	5.1kg
うるち有芒	1.10	2.5kg	4.1kg
もち	1.08	1.9kg	3.4kg

図2 催芽の程度







営



農



イ



ン



フ



オ

## 安心して栽培できる環境づくりを 鳥獣被害にかかる要望書を提出

2月22日

鹿角果樹協会、JAかづののりんご生産部会および北限の桃生産部会の3つの団体が22日、鹿角市へ鳥獣被害にかかる要望書の提出を行いました。

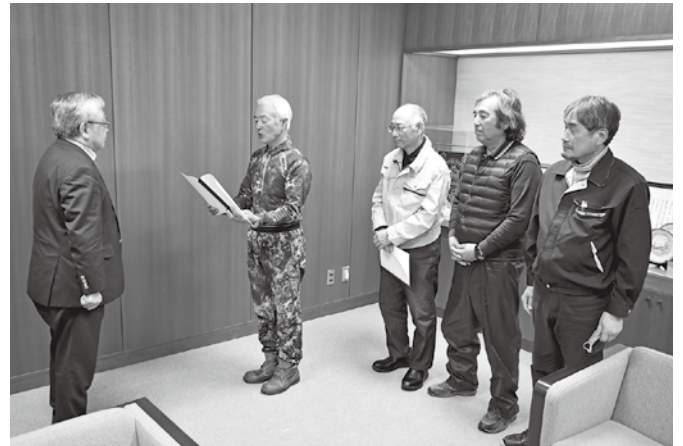
昨年、鹿角地域では熊などによる鳥獣被害が多発し、集荷量が前年の半分となり、果樹の生産において大きな被害を受けました。

支援を活用し電気柵を導入したりと、対策を講じてきましたが、穴を掘って園地に侵入するなど生産者のみでは防げない現状となっております。

鹿角果樹協会の山本喜代宏会長は「全国で評価されているりんごや、北限の桃もブランドとして定着し年々知名度が上がっており、これからも鹿角の果樹産地を維持、発展させていくための環境づくりが必要となる」と話しました。

そうしたことから、被害防止に向けた予算の確保、耕作放棄地の管理、熊やイノシシの駆除などの取組みの強化するよう要望しました。

関市長は「放棄果樹やそばなど農作物の管理、下刈りや箱罫の設置など本来の生息頭数に近づけるよう各所と連携しながら取り組んでいきたい」と話しました。



## 未経験者大歓迎！ 果物を育てるお手伝い、してみませんか？

### 果樹栽培 サポーター育成講習会

「北限の桃」や「かづのりんご」は鹿角を代表する農産物です。

今年度も果樹産地を支える「栽培サポーター」の育成講習会を下記の通り開催します。「興味ある！」「空き時間を自然の中で使いたい！」「体を動かすのが好き！」という方、この機会に果樹農業に触れてみませんか？経験の有無は問いません。まずはお気軽にご参加ください。

#### 《対象者》

鹿角市及び小坂町に在住で、心身ともに健康な方

#### 《受講クラス（定員各10名程度）》

**B**：平日クラス 全10回程度

各回30分程度の講習（座学）後、  
実技研修を60～90分程度

（例：10時から10時30分まで講習後、  
10時30分から11時30分まで実技研修）

※生育状況等により変更する場合があります。

**C**：即戦力クラス

**B**クラスの受講と併用して、直接果樹農家のもとで作業を行い経験を積みます。

#### 《講習会期間》

4月から2月末まで

#### 《講習会会場》

かづの果樹センター

※受講者へ随時連絡いたします。

#### 《習得する作業内容》

桃、りんごの「摘蕾」「摘花」「摘果」「袋かけ」  
「着色管理」「収穫」等

#### 《参加費》

無 料 ※昼食代、交通費等は自己負担となります。

#### 《応募方法》

下記連絡先へ、電話かFAXをお願いします。

●お問い合わせ【鹿角地域果樹産地協議会 事務局（鹿角市 農業振興課 ブランド作物推進班）】

申し込み先 電話：0186-30-0243 FAX：0186-30-1515

# JAかづの 年金無料相談会のごあんない

年金のここが聞きたい!!

とき：令和6年4月21日（日）  
午前9時～午後3時  
ところ：JA会館 2階 みのりの間

◎ご来場の際は下記のものをお持ちいただくとより詳しいご相談をお受けできます。

- ・日本年金機構より郵送される「ねんきん定期便」(水色の封筒)
- ※水色の封筒は大きいものも小さいものも全てお持ちください。
- ・日本年金機構より郵送される「年金請求書」(緑色の封筒)
- ・年金証書（受給されている方のみ）・年金手帳・認印

年金は第二の人生を支える大切な生活財源です。年金のことをより知ることにより、ゆとりある安定した生活を設計することができます。

年金は毎年のように法改正されるため、わかりにくい、むずかしいと思いませんか？年金の専門家「社会保険労務士」が皆様のご相談にお答えします。

ご来場者には、記念品として「書類整理ファイル」をプレゼント!!



※予約制となっておりますので、お早めに窓口にお申込み下さい。

年金のご相談はぜひJAに！

花輪支所	23-2159	十和田支所	35-2072
推進課	22-2003	金融課	22-2007

JAかづの  
(<http://www.ja-kazuno.jp>)

一生懸命働いた、ごほうびに！  
JAでは特別金利の定期貯金をご用意しました。

## 退職金定期貯金

満ち足りた快い毎日に願いを込めて・・・

### 特別金利

1年または2年

店頭金利に 上乗せ

年0.30%  
(税引前)

満快  
ま ん か い

お取扱期間

2024年4月1日～2025年3月31日

※「満快」定期貯金の詳細につきましては、ホームページまたは最寄の支所までお問い合わせ下さい。

花輪支所	23-2159	十和田支所	35-2072
推進課	22-2003	金融課	22-2007

JAかづの  
(<http://www.ja-kazuno.jp>)

ご契約者の皆さまへ大切なお知らせ

よりわかりやすく、  
便利なサービスを  
ご提供していくために

令和6年4月

「JA共済フォルダー制度」は  
「マイページ制度」に  
生まれ変わります



「JA共済フォルダー制度」をご利用の皆さまは、特段のお手続き不要で変更後の「マイページ制度」をご利用いただけます。なお、従来のサービス（複数のご契約をまとめて管理・お手続き）は、これまでどおりにご利用いただけます。

### 《 令和6年4月以降のマイページ制度概要 》

#### JA窓口・訪問手続き等で

フォルダー制度

マイページ制度



これまでどおり

- 郵送でお届けする「契約案内書」やJA窓口でご加入の契約をまとめて確認いただけます。
- 住所や電話番号等の変更を、ご加入の契約分まとめてお手続きいただけます。

令和6年4月～

より便利に

- 記入項目が少なくなり、よりお手続きがスムーズになります。

#### Webで

#### Webマイページ



これまでどおり

- PCやスマホより、ご加入の契約をまとめて確認いただけます。
- 住所や電話番号等の変更をご加入の契約分まとめてお手続きいただけます。

令和6年4月～

より便利に

- Webで「改姓」のお手続きもできるようになります。

※Webサービスのご利用には「Webマイページ」へのご登録が必要になります。なお、令和6年3月末までに「Webマイページ」にご登録済の皆さまは、特段の手続き不要で、継続してWebサービスをご利用いただけます。



## 令和6年4月からの変更について

基本的なサービスはこれまでどおりに、よりわかりやすく便利に生まれ変わります。



	現在	令和6年4月以降
ご契約をまとめて確認	<ul style="list-style-type: none"> <li>●年一回、フォルダー契約案内書をお届けいたします。</li> <li>●JA窓口等で、ご加入の契約をまとめて確認いただけます。</li> </ul>	<p><b>これまでどおり</b></p> <ul style="list-style-type: none"> <li>●年一回、契約案内書をお届けいたします。</li> <li>●JA窓口等で、ご加入の契約をまとめて確認いただけます。</li> </ul>
ご契約をまとめて管理・変更	<ul style="list-style-type: none"> <li>●住所や電話番号等の変更を、ご加入の契約分まとめてお手続きいただけます。</li> <li>●ご契約のフォルダー追加の際に共済契約者番号の記入が必要になります。</li> </ul>	<p><b>これまでどおり</b></p> <ul style="list-style-type: none"> <li>●住所や電話番号等をまとめて変更いただけます。</li> </ul> <p><b>より簡単に！</b></p> <ul style="list-style-type: none"> <li>●記入項目を見直し、窓口でのお手続きが簡単になります。</li> </ul>

### ファミリー登録サービスについて

- これまでご愛顧いただいております「ファミリー登録サービス※」は、誠に恐縮ながら、マイページ制度への移行に伴い、令和6年3月31日をもって終了いたします。  
※ご家族の中で代表者（住所・生計が同一の方に限る）を指定いただくことで、ご家族の方のご契約に関する情報を代表者の方にまとめてご案内するサービス
- 令和6年4月以降の契約案内書等は、ご指定いただいておりますファミリー代表者様への送付ではなく、各ご契約者さまへ送付いたしますので、ご了承ください。

### 制度移行後のWebマイページの取扱いについて

#### Webマイページ未登録の方

Webマイページのご利用には、電話番号・メールアドレス等のご登録が必要です。

#### Webマイページご登録済の方

特段のお手続き不要で、継続してWebマイページをご利用いただけます。

このタイミングでのご登録をおすすめします！  
今ならWebマイページのご登録・ご利用で  
すてきな賞品の当たるキャンペーン実施中

# Webマイページ



詳しくはこちらから

### Webマイページとは

PCやスマホからご自身の契約内容を確認したり、ご住所の変更等ができるWebサービスです。

Webマイページでもっと安心、もっと便利に！

#### Point ① 契約内容の確認



24時間365日  
いつでもどこでも  
契約内容や各種ご案内を  
確認できます。

#### Point ② 各種Web手続き



住所や振替口座の変更  
自動車共済の継続手続きも  
Web上で完結できます。

#### Point ③ 払込証明書のデータ発行



年末調整・確定申告に  
利用できる控除証明データを  
取得できます。

■お問い合わせは、お近くのJA、またはJA共済相談受付センターまでご連絡ください。

JA共済相談受付センター

Tel 0120-536-093

受付時間：9:00～18:00 [月～金曜日]、9:00～17:00 [土曜日]

※日曜日、祝日および12月29日～1月3日を除きます。

○メンテナンス等により、予告なく変更する場合があります。

○電話番号はおかけ間違いのないようご注意ください。

お問い合わせは

23489000042

平日ナイター・日曜ローン相談窓口のお知らせ

# JAかづのウインターキャンペーン実施中!

【キャンペーン期間／令和5年12月1日(金)～令和6年3月31日(日)まで】

※事前の予約が必要となります。

キャンペーン金利等についてはホームページまたはチラシ、各支所融資窓口までお問い合わせ下さい

## JAの窓口営業時間にご来店できない方。 JAのローンのことで聞きたい方。

●平日の夜・日曜日にご来店下さい。

※事前の予約が必要となります。

営業時間

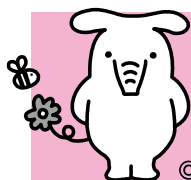
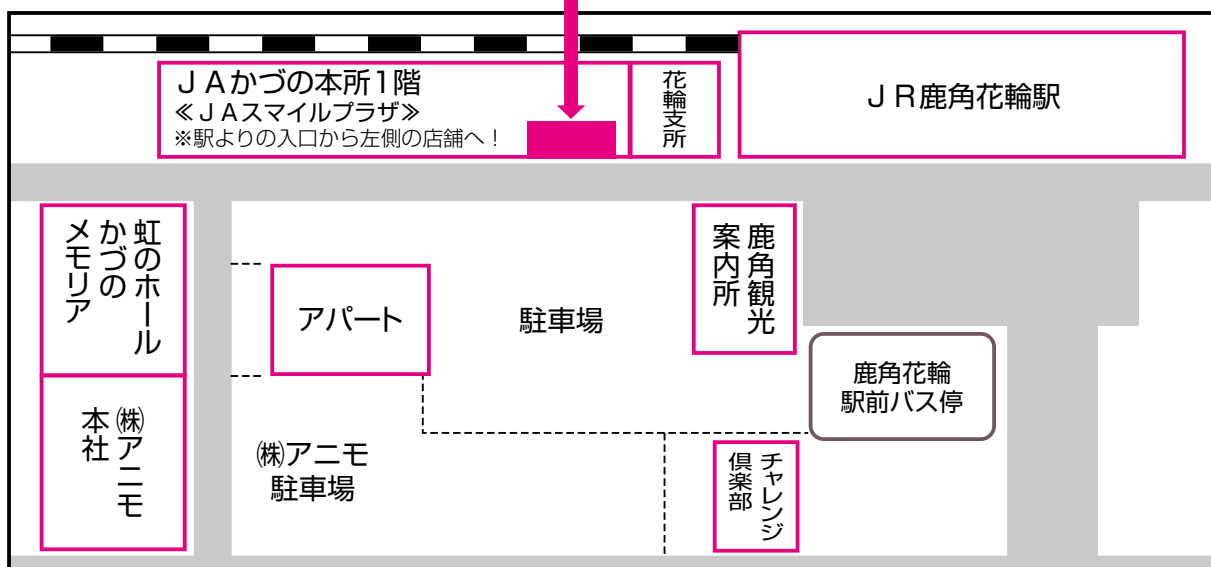
平日：17:15～19:00

日曜：9:00～12:00

場 所

平日：各支所融資窓口

日曜：JA会館1階 スマイルプラザ



©よりぞう

事前予約・お問い合わせ先 ● JAかづの

金融課 TEL 22-2010 花輪支所 TEL 23-2159

十和田支所 TEL 35-2072

# 第69回 JAかつの女性部大会



今年で69回目となった「JAかつの女性部大会」が、会員や関係者など145名が参加し、開催されました。女性部役員による開会宣言の後、参加者全員で綱領の唱和を行い、福島美紀子部長による主催者挨拶で大会がスタートしました。

家の光1月号を使用した家の光活用術講演では、家の光協会より目的に応じた家活や事例などが紹介され、座ったまま行えるストレッチを実践しました。講演後は、ドキュメンタリー映画「弁当の日」が上映され、微笑ましいシーンに笑ったり、感動して涙したりしながら楽しみました。アトラクションでは、フラサークル「フラ・プルメリア」によるフラダンスが3曲披露されました。

また当日は、能登半島地震にかかる支援募金を実施しました。たくさんのご協力ありがとうございました。

## 情勢報告



## 講演「家の光活用術」



## 映画「弁当の日」



## アトラクション「フラダンス」



## JA女性の歌斉唱



## 生活工夫展





# サンレディースだより

令和6年

3月号

2024

第6回女性大学 1/31

## かっちゃんクッキング

女性部が講師を務める「かっちゃんクッキング」今年度は七滝女性部が担当し、13名参加で開催しました。メニューは「豆腐の炊き込みご飯」「ホイール焼き」「糸かぼちゃの酢の物」「小松菜と卵のスープ」「牛乳わらびもち」の5品です。



第5回女性大学 1/23

## ヨガ体験教室

昨年開催し好評だった「ヨガ体験教室」今年度は8名参加で開催しました。参加者からは「心身ともにリラックスできた。今夜はぐっすり眠れそうだ」との声が聞かれました



現在の女性理事について、第62回通常総代会(6月開催予定)の終了をもって、任期満了を迎えるため、役員の変更が行われます。

### 女性理事選任までの流れ

4月上旬／組合長が女性部代表者(女性部長)に女性理事推薦委員(9名)の選出を依頼。

女性部長は、女性正組合員・女性部員に女性集会の開催を通知。

※各支部において女性正組合員及び女性部員が集まり、女性理事選出に向け話し合いを実施。

4月24日／「女性集会」

・女性正組合員及び女性部員が出席し、女性理事選出にあたっての主旨説明を受け、推薦委員9名を選出。

注1) 推薦委員は女性正組合員から選出

注2) 区域役員推薦委員と兼ねることはできない

4月下旬／「女性理事推薦委員会」

・第1回目は、女性集会終了後に開催。委員長・副委員長を選出。

・第2回目以降は、女性理事候補者の協議を行い、推薦候補者を決定。

5月中旬／「推薦会議」 女性理事や各区域代表理事ほか全役員候補者を決定。

5月下旬／「理事会」 全役員候補者の総代会提出議案を作成。

6月下旬／「通常総代会」 全役員候補者を信任・決定。

●各イベントへの参加申し込み・お問い合わせについては生活センターまでご連絡ください。

※生活センターは場所を柴平プラザ内に移転しております。

TEL.0186-23-7056 FAX.0186-23-3887



表紙の人  
戸田 恵子さん



4月号読みどころ

〈特集1〉

春らんまん ハッピーおうちずし

春のお祝い事や花見などの行事にぴったりの、さまざまな「ずし」を紹介します。



〈特集2〉

あなたが菜園にひかれる理由は？

もう、耕さずには  
いられない！



侵入窃盗にご用心！！

わが家を守る防犯術

「侵入窃盗」とは、住居に侵入し金品を盗む犯罪です。



・手芸・

ネコとチョウチョのマグネット

100円ショップで手に入る樹脂粘土で作ります。



ひと目でわかる

〈別冊付録〉

家庭菜園カレンダー&人気の夏野菜ガイド

昨年大好評だった家庭菜園カレンダーに、今年は人気夏野菜ガイドをセット。2冊あわせて野菜作りをサポート！



3月のあなたの運勢★

幸運を呼ぶ食べ物

牡羊座 3/21~4/19



**全体運** 上昇運です。一つ一つ丁寧に進めていきましょう。春の女神がほほ笑みます。好情報も入手できそうです

**健康運** 友人と一緒に新しい健康法を試してみましよう

**幸運の食べ物** 春キャベツ

牡牛座 4/20~5/20



**全体運** 運勢は穏やか。交友関係が活発化。楽しい話が舞い込みそう。あなたも面白い話を披露して。技術習得の勉強が吉

**健康運** 不調を感じたら休息を。無理をしないのが一番

**幸運の食べ物** ウド

双子座 5/21~6/21



**全体運** 油断は禁物。いつも使っている道具だからこそ安全点検をしっかりと。その心がけが福を招きます。連絡は早めに

**健康運** 筋力アップのチャンス。ハードなトレーニングも◎

**幸運の食べ物** シイタケ

蟹座 6/22~7/22



**全体運** 新しい情報を積極的に取り入れましょう。良い思い付きが得られるはず。旅行の計画を立てるのもお勧めです

**健康運** 体を温めて。特におなか周りは冷やさないこと

**幸運の食べ物** クレソン

獅子座 7/23~8/22



**全体運** 想定外の事態になっても慌てないように。経験者の話はとても参考になります。手を貸してもらえることも。相談を

**健康運** けがに注意。準備運動で体をほぐしましょう

**幸運の食べ物** アシタバ

乙女座 8/23~9/22



**全体運** あれこれやらなければと思いがち。状況を整理して優先順位の低いものは除いていきましょう。計画的に動いて

**健康運** デトックスにツキ。ハーブティーやサウナをどうぞ

**幸運の食べ物** タマネギ

天秤座 9/23~10/23



**全体運** 勢い余ってフライングをしないように。マナーを守ってこそあなたの良さが光ります。細かい作業にツキ

**健康運** さまざまなスポーツを楽しんで。記録更新にも期待

**幸運の食べ物** カブ

蠍座 10/24~11/22



**全体運** 好調運。ただ準備不足で動くのは避けて。下調べをしておけば好結果が期待できます。レジャー運も良好です

**健康運** 痛みや不調は早めにケアを。休息が大切

**幸運の食べ物** パセリ

射手座 11/23~12/21



**全体運** 気になることが多そう。気の置けない友人たちとの時間が心の癒めに。部屋の整理整頓をすると運氣アップ

**健康運** 遊び感覚でできる体力アップ方法がお勧め

**幸運の食べ物** カリフラワー

山羊座 12/22~1/19



**全体運** 交流会やセミナーに参加を。見聞を広めると幸運が舞い込みます。友人たちと遊びに行くのもお勧め。旅行も吉

**健康運** 食事はバランス良く。旬のものをたくさん食べて

**幸運の食べ物** ミツバ

水瓶座 1/20~2/18



**全体運** 頑張りが利きます。力業でなんとかできることも多いですが周囲への配慮も忘れずに。買い物運があります

**健康運** ハードな作業もばっちりこなせます。スポーツが吉

**幸運の食べ物** カラシナ

魚座 2/19~3/20



**全体運** 好調運。積極的に主導権を握りましょう。目立つことも開運につながります。ヘアスタイルを変えるのもお勧め

**健康運** 足元を温めて。手や足の指の運動にツキ

**幸運の食べ物** ニラ



## 動脈硬化の検査

かつの厚生病院 臨床検査科 工藤 朋子

脳梗塞・心筋梗塞・狭心症などの原因は、大多数が動脈硬化です。



血管が詰まる



血管が破ける

動脈硬化の指標には『ABI (足関節上腕血圧比)』『CAVI (心臓足首血管指数)』『TBI (足趾上腕血圧比)』の三つがあり、当検査室ではこの三つを計測できる機器を導入しています。

**ABI・CAVI** … 両腕と両足首の血圧を測定し、血管の硬さと詰まり具合からおおよその血管年齢を判定

※健診内容によりますが、健診時に追加可能です

### ABIとCAVI 結果の見方

$1.41 \leq \text{ABI}$	足首の血圧が高めです (石灰化の可能性)
$1.0 \leq \text{ABI} \leq 1.4$	正常範囲です
$0.9 < \text{ABI} < 1.0$	正常範囲ですが境界領域です
$\text{ABI} \leq 0.9$	狭窄が疑われます

CAVI 値	診 断 基 準
↑ 9.0以上	血管が硬くなっている状態
9.0未満 8.0以上	境界域
↓ 8.0未満	血管が柔らかい状態

- ABI 値が低すぎると血管の詰まりが疑われます
- ABI 値と CAVI 値の両方またはいずれかが高すぎると動脈硬化の可能性があります  
**TBI** … 両腕と足趾 (両足の親指) の血圧を測定し、下肢動脈の血管閉塞部位を推測  
※足部に冷感・疼痛・しびれ等の症状がある場合に外来受診で行います
- TBI 値は閉塞性動脈硬化症の診断や重症度判定に有用です
- 基準値は0.7以上。0.6以下の場合には下肢動脈に閉塞があることを疑います

参考文献 動脈硬化学会ガイドライン2017年

つばやき  
コーナー



皆さまからいただいた  
お便りをご紹介します

今年は、雪が少なく例年より雀、ひよどりのつがい庭に置いたりんごを食べに来ていて、毎日癒されています。  
花輪 Tさん (76)

除雪作業が少なく運動不足解消にと町内を散歩する機会が多くなりました。不審なおじさんが歩いて来た様子を見たら小学生たち。おじさんあんまり歩いたら疲れるよと元気な声をかけてくれる女の子。お疲れ様ですと返事をするようにしている。一番多く住んでる年代の私たちも負けずに元気な挨拶を心掛けたいものです。  
十和田 Mさん (70)

今年の冬は雪が少なく暮らしやすいですが、春からの農業が心配です。また熊も心配です。天候から世の中もどんどん変動していてそれでも雨二モ負けズ、風二モ負けズ、夏ノ暑サ二モ負けズですね。  
八幡平 Tさん (75)

いつもだと今頃は雪が多く、毎日除雪している頃なのに、今年は少なく楽で

すけど、これからどうなるのかなと心配しながらコタツに入ってます。天候には、どうする事もできないけど、温暖化を感じさせられますね。夏、水不足にならないといいけど、心配です。  
十和田 Jさん (74)

3月の誕生日で満65歳と、高齢者の仲間入りです。気持ち的には何も変わらないつもりですが、頭と体は紛れもなくおばさんで（おばあさん？）「ほら、あれあれ…何だっけ？」立ち上がる時は膝が「いたたた…」ほんとに確実に高齢者にむかってまっしぐらです。  
尾去沢 Fさん (64)

今年の冬はいつになく暖かく、雪かきも少なく楽でいいけど各地の雪祭りは苦戦している様ですね。テレビでよく見ます。でもこんな年があってもいいですよ。  
小坂 Yさん (63)

2月号のつばやきコーナーに友達の投稿がのってました。まさしく、私達の事でした。昔の若妻会からのつきあいではや40年あまり。まだまだ元気で1年に1回とはいえ楽しみに会に参加したいと思いました。今年も会えますように！  
十和田 Mさん (75)

花輪と言えばTVアニメ「キャプテン翼」の立花双子兄弟キャラクターとしての印象さがあることが話題でありませぬ。  
埼玉県 Mさん (83)

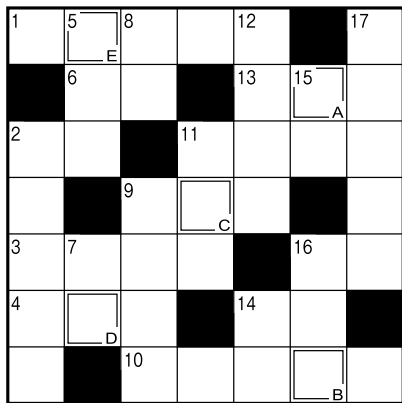
昨年10月31日の朝、冷蔵庫を開けると、庫内が真っ暗。どうしたものかと電子レンジを開けると大丈夫だったのでこれは冷蔵庫が、前日の落雷で壊れたと思い困惑しましたが、JA八幡平のS職員の早い対応で建物共済の家財保障にて冷蔵庫を買うことができました。本当にありがとうございます。  
八幡平 Hさん (63)

秋にやれなかった花だんの草とりと追肥を2月中旬にやることができ、気持ちはずっさりです。しかし雪不足でこれからの雨などの災害がこわいです。大きな災害が起こりませんように！！  
十和田 Aさん (65)

●当選者とつばやきコーナーにご協力頂いた皆さまには「わらび餅の素」をプレゼント！次回もたくさんのご応募お待ちしております。

クロスワードパズル

Q 二重マスの文字をA～Eの順に並べ  
てできる言葉は何でしょうか？



↓ タテのカギ

- 2 歌のうまさを競うイベント
- 5 釣りで使う擬餌針のこと
- 7 舌で感じ取るもの
- 8 日本一高いものは3776mあります
- 9 「峠の——」は群馬県・JR横川駅の名物駅弁です
- 11 人や車が行き来する道のこと
- 12 このような役を演じられるとは役者——に尽きます
- 14 ものを記憶する器官
- 15 ホルスタイン、ジャージーといえは
- 16 寄せ書きに使ったりサインをもらったり
- 17 ホワイトデーに贈ることもある、ふわふわと軟らかいお菓子

→ ヨコのカギ

- 1 3月下旬から4月上旬までの学校の休暇
- 2 イエスの反対語
- 3 俳句や和歌で規定より音数が多いもののこと
- 4 いいかげんなことはしません
- 6 海に潜って貝などを採ります
- 9 どこからか梅の花の——が漂ってきた
- 10 卒業生が校長から卒業——を授与された
- 11 捕手とバッテリーを組みます
- 13 原稿——、投票——
- 14 雨宿りのときに借ります
- 16 姫路や彦根、松本のものが有名

★プレゼント

クロスワード正解者の中から抽選で5名の方にプレゼントを差し上げます。

【2月号の答え】  
シユプール



★2月号の当選者★  
おめでとうございます！

- 金澤 京子さん
- 海沼 淑子さん
- 大信田康一さん
- 児玉 洋子さん
- 安保 則子さん

クイズにご応募ください

①クイズの答え  
②郵便番号  
③住所  
④氏名（ふりがな）  
⑤年齢  
⑥電話番号  
⑦身近な出来事など（ひととお書き下さい）

63 〒018-5201  
J A かつの  
広報クイズ係行  
鹿角市花輪字下中島  
10 | 中島  
25 島

ハガキに答えと必要事項をご記入のうえ、ご意見やご要望、身近な出来事などひと言添えてご応募下さい。

【応募の締切日】  
令和6年3月25日(月)  
～当日消印有効～

※皆様から寄せられた個人情報、コーナー掲載と賞品発送でのみ使用いたします。

〈ハガキの記入例〉

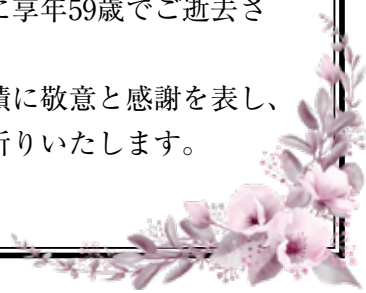


## 阿部國博氏 ご逝去のお知らせ



当JAの総務部審議役（前営農経済部長）阿部國博氏が病氣療養中のところ、令和6年2月10日に享年59歳でご逝去されました。

生前の多大な功績に敬意と感謝を表し、謹んでご冥福をお祈りいたします。



## 東北電気保安協会

3月 暮らしと電気安全

### 地球温暖化ってどんなこと？

地球は太陽に暖められています。一方で赤外線  
の形で宇宙へ熱を逃がし、ちょうどバランスが保た  
れています。ところが大気中に二酸化炭素（炭酸ガ  
ス）等が増えると、宇宙に逃げる熱をささげるため  
地球が温室のようにどんどん暖かくなり、地球環  
境に大きな影響を与えています。私たちは、日常  
生活で大量のエネルギーを消費しています。石油  
や石炭などの化石燃料を燃やし、二酸化炭素を発  
生させている現状を再度認識し、どうしたら地球温  
暖化防止に寄与できるのか、考えてみましょう。



### 【問い合わせ】

一般財団法人 東北電気保安協会  
大館事業所 ☎ 0186-42-7722

- 理事会だより
- 第12回 理事会
- 開催日 令和6年2月27日
- 議案
- 第1号 理事と組合との契約「購買貸越約定の貸越極度額設定」に関する承認について
- 第2号 購買貸越極度額の変更について
- 第3号 アグリスーパー資金の貸付について
- 第4号 令和6年産米穀の出荷契約書について
- 第5号 資産査定規程の一部変更について
- 第6号 余裕金運用に係るリスク管理手続の一部変更について
- 第7号 令和5年産加工用米の精算払いについて
- 第8号 総代選挙実施要領（案）並びに管理者及び立会人の決定について
- 第9号 令和5年度秋田県常例検査（全面検査）の検査結果の通知事項に対する改善状況報告について
- 協議題
- 第1号 令和5年度秋田県常例検査（全面検査）の検査結果の通知事項に対する改善状況報告（案）について
- 第2号 令和5年度随時（無通告）監事監査報告書について
- 第3号 役員報酬の改定について
- その他
- 1) 地区別組合員交流会 意見・要望とりまとめ報告書について
- 2) 役員の選任に関する申し合わせについて

- 監事会だより
- 第14回 監事会
- 開催日 令和6年2月20日
- 議案
- 第1号 令和6年度監事監査計画（案）について

- 第2号 令和5年度資産自己査定（仮査定）監事監査の実施について

### 協議題

- 第1号 随時（無通告）監事監査報告書について
- 第2号 令和5年度第3・四半期末監事監査「改善を要する事項」に対する回答について
- 第3号 令和5年度随時（無通告）監事監査「監査意見による指摘事項」に対する回答について

### その他

- 1) 内部監査報告（共済・農産物検査業務・米穀共同計算）について
- 2) 令和6年度内部監査計画書について
- 3) みのり監査法人の監査結果報告および資産査定監査の実施について
- 4) 秋田県常例検査（全面検査）検査結果通知に対する改善状況報告書（案）について
- 5) 令和5年度決算事務および期末監査・総代会等への対応スケジュールについて
- 6) 令和5年度資産自己査定の留意点について
- 7) 令和5年度組合員交流会要望とりまとめ報告について

### ● JAの概況（2月末現在）

出資金	1,698百万円
組合員数（正）	2,680人
〃（准）	3,208人
組合員戸数（正）	2,633戸
〃（准）	2,658戸
職員数	128人

- 退職（令和6年2月10日付）
- 阿部 國博（総務部付）

# 令和7年度 かつの農業協同組合職員募集

(R6.3.1 現在)

- 採用予定人員 / 5名程度 (新規学卒および社会人経験者)
- 勤務場所 / 本組合・本所・支所・店舗等に勤務
- 業務内容 / 以下の業務全般に従事する
  - ・一般業務 ・金融業務 ・共済業務 ・購買業務
  - ・販売業務 ・自動車及び農業機械整備業務 ・営農指導業務
- 受験資格 / 令和7年3月、下記の学校卒業見込の者、及び下記の学校卒業者で、原則として令和7年3月31日現在で35歳未満の者
  - (1) 大学 (2) 短期大学、高等専門学校、専修学校(専門課程)
  - (3) 高等学校(含専攻科) (4) その他、同等と認められる学校
- 提出書類 / 各1通(提出された書類は返却しない)
  - 1) 履歴書 2) 卒業(見込)証明書 3) 成績証明書又は調査書※1) について、所定様式を当JAホームページ上に掲載しています
- 受付締切 / 大学・短大等 令和6年3月29日(金)  
大学・短大等・社会人経験者 令和6年6月14日(金)  
高校・その他・社会人経験者 令和6年9月9日(月)
- 試験方法 / 1) 筆記試験
  - ① 大学・短期大学卒(含専門)(令和7年3月末日現在で25歳未満)
    - ・基礎能力(言語、数理、論理、常識、英語) ・適性 ・小論文
  - ② 高等学校卒(令和7年3月末日現在で25歳未満)
    - ・基礎能力(言語、数理、論理、常識、英語) ・適性 ・作文
  - ③ 社会人経験者(令和7年3月末日現在で25歳以上35歳未満)
    - ・適性2) 面接試験
- 筆記試験日 / ① 大学・短大等 4月11日(木)~17日(木)  
② 大学・短大等・社会人経験者 7月1日(月)~5日(金)  
※①・②はWeb試験  
③ 高校・その他・社会人経験者 9月20日(金)
  - 1) 受付 8時40分~8時50分 ※試験開始時刻に遅れた場合、
  - 2) 試験時間 9時00分~12時20分 受験できません。
  - 3) 場所 鹿角市花輪 かつのJA会館
- 面接試験 / 筆記試験合格者についてのみ通知する
- その他 / 1) 試験に合格した者について、履歴書等記載事項の真偽について調査し採用(内定)の可否を通知する  
2) 受験に係る交通費等の経費は本人負担となります  
3) 上記日程は感染症等拡大状況により変更となる場合があります。
- 問合せ・申込み / 〒018-5201 鹿角市花輪字下中島10番地25  
かつの農業協同組合 総務部 総務課(人事担当)  
TEL 0186-22-2001(代) FAX 0186-22-2008 E-mail: jinji@ja-kazuno.or.jp



Public Relations Magazine

## かつの

ホームページ <https://www.ja-kazuno.jp/>

Eメール [ja@ja-kazuno.or.jp](mailto:ja@ja-kazuno.or.jp)

編集・発行/かつの農業協同組合 総務課

〒018-5201 鹿角市花輪字下中島10-25

TEL.0186-22-2001 FAX.0186-22-2008

印刷/株全農ビジネスサポート 秋田支店