

# かづの



2022 vol.573

無料職業紹介所を開設 (6/1 JAかづの営農センターにて)



## 特集

### 「小坂地区組合員説明会」

- |                |                  |
|----------------|------------------|
| 4 …今月のトピックス    | 14 …サンレディースだより   |
| 5 …無料職業紹介所開設   | 16 …暮らしの情報       |
| 6 …営農インフォメーション | 17 …厚生病院だより      |
| 8 …インフォメーション   | 18 …JAかづのからのお知らせ |
| 12 …ふれあい広場     | 20 …令和5年度職員募集    |



# 小坂地区組合員説明会 Q & A



さる5月16日午後6時30分より、セパームを会場に今後の小坂プラザ運営についての小坂地区組合員説明会を開催しました。田植えシーズンを迎える中、参加いただきありがとうございました。

説明内容は次の通りです。

- (1) 利用状況について
- (2) 今後の対応について（プラザ運営体制ほか）
  - ① 窓口常駐体制を止め、出向く体制に変更。（10月～）
  - ② 小坂地区専任担当の営農指導員の配置。
  - ③ 開催箇所増加による、あぜ道相談など現地指導・講習の実施。
  - ④ 複合L A（小坂地区担当）による出向く信用共済事業相談の実施。
  - ⑤ A T M硬貨機能の中止。 ※通常の紙幣対応A T M継続。
  - ⑥ 注文書等書類投函ポストの継続。

## 〈質疑応答〉

**Q** 「10月からプラザの常駐体制を止める」とのことですが理由は？

**A** 1日の来店者が4人〜5人であり、出向く体制に変更することでより多くの組合員との結び付きが深まると考えた結果です。

**Q** 運営体制の見直しは10月からか？今からなのか？

**A** 営農関係はやれる事からすぐにも取り組めます。10月以降は窓口を閉め、プラザ職員を小坂地区専任担当の営農指導員として配属し、小坂地区を中心に活動します。

**Q** 今後の建物活用は？

**A** 具体的な構想は今はありませんが、貸すことも含め、皆さんとも相談しながら有効な活用を検討していきます。

**Q** A T Mの硬貨機能中止は小坂だけですか？

**A** そもそも硬貨機能の付いたA T Mは小坂だけでしたが、異物混入や大量投入による長時間の休止が頻繁になっており、他のお客様にご迷惑がかかるため、硬貨機能の中止に至りました。

**Q** 県内J A合併のための見直しなのか？合併の状況を聞きたい。

**A** 県内J A合併のための見直しではありません。現在3 J Aを除く10 J Aで合併に向け深掘した作業が続いています。不参加の3 J Aにはそれぞれの理由がありやむを得ないのかと思います。

**Q** J Aは地域に密着した組織であり、小坂は外されたように感じる。小坂町民のためのJ Aであってほしい。

**A** かつの農協の小坂地区ですので、今まで通り一体となり取り組んでいきます。利用状況を見ると小坂地区は「待つ」ではなく、「出向く」体制にした方が皆様にプラスになると考えました。小坂地区を大切に思っていることに変わりなく、今後も皆さんの声を吸い上げやすくする努力をして参りますのでご理解をお願いします。

## 〈その他の質疑〉

**Q** サキホコレは、いつから作付けが可能か。

**A** 管内で試験栽培を行っており、実証データを収集し進んでいくのかと思いますが、生産量など県の政策もあるため、いつから可能とは言えない状況です。

**Q** 他と比較し米運搬の単価が安いと思う。燃料費の高騰もあり単価を上げてもらいたい。

**A** 物流の取引先へは昨年並みでお願いいたします。生産者の事を考えながら状況に応じて対応して参ります。

## JA提出書類ポストを設置

当JAは、柴平プラザ・小坂プラザの2ヶ所に24時間利用可能な「JA提出書類用ポスト」を設置しております。

会社勤めや農作業が忙しく、平日の営業時間内では支所や営農センター等へ注文書や提出書類を届けるのが困難な組合員の方は、出退勤時や休日・夜間などにご利用ください。



柴平プラザ



小坂プラザ



総代の皆さまへ

## 第60回 通常総代会 開催のご案内

各地区総代の皆さまへ、「第60回通常総代会の開催」についてご案内申し上げます。

なお、今年度も新型コロナウイルスの感染拡大防止を踏まえ、最小人数での開催といたします。詳細につきましては、今月の外務にて、総代の方々へ案内を送付しておりますので、ご確認くださいようお願いいたします。

開催日：令和4年6月28日(火)

時間：午前9:00～

場所：JA会館1階「青垣の間」



収穫に向け管理方法を確認  
スナップエンドウ現地講習会

5月24日



圃場を見ながら生産者同士で意見交換

営農販売課では、スナップエンドウの現地講習会を開催しました。

講習会では追肥について、収量減・病気多発の要因となる肥料切れを起こさないよう追肥のタイミングや頻度を説明しました。

また、収穫時は樹や青果物の高温に注意するよう呼び掛け、10日の出荷目揃会に向け、莢の長さや重さなど収穫の目安と収穫適期を確認しました。

健全な立茎に向けポイントを確認  
アスパラガス現地講習会

5月25日

アスパラガス生産部会は、今後の管理に向けた現地講習会を開催しました。参加者は実際に圃場を見ながら栽培管理を確認しました。

今年は、気温が高い見込みのため、萌芽が早く進み、立茎時期が平年より早まる予想となっています。

生産者は立茎の本数や太さと株疲れの兆候を見逃さないようタイミングなどポイントを確認しました。

また、6月以降発生する虫害や立茎直後に感染しやすい茎枯病の防除について説明が行われました。



今後の栽培管理を確認した

2支所が優績店舗表彰を受賞  
令和3年度JAバンクあきた優績表彰

5月17日



表彰は当JA会館にて行われました

農林中央金庫秋田支店と県内JAからなる、JAバンクあきたは令和3年度のJA優績表彰を行いました。

この表彰は、貸出の強化および利用者のライフプランサポートの実践にて収益基盤の確保・事業伸長が図られたことを評価するもので、当JAでは優績店舗表彰として、八幡平支所が貸出部門で優秀賞、花輪支所がメイン化部門で奨励賞を受賞しました。

当JAでは今後も、お客さまが利用しやすい支所経営に向けて取り組んでまいります。

出荷最盛期に向けて規格を再確認  
ハウスきゅうり目揃会

5月20日

きゅうり生産部会では、ハウスきゅうりの目揃会を開催し、腐敗の原因となるものの混入など出荷時の注意事項や出荷規格の説明を行いました。

また、本数や重さ別の箱詰め方法を図にしたものや実物を参考に令和4年産の取扱いについて確認し、出荷最盛期に備えました。

全農あきたの担当者は「今まで通り高品質なきゅうりを1箱でも多く出荷していただきたい」と品質維持を呼び掛けました。



実物を見て品質などを確認する生産者

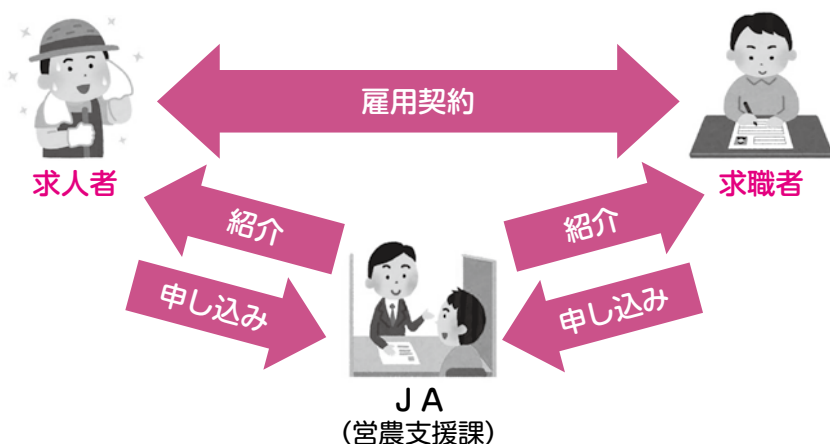
# 無料職業紹介所を開設しました！

J A かつのでは、令和4年6月に営農支援課内（鹿角市花輪字不動平1-6）に「無料職業紹介所」を開設しました。

この無料職業紹介所は、農作業で労働力が不足している方と、農業のお手伝いをして収入を得たい方を繋ぐ事業です。

J A が行う業務は求人・求職双方の紹介までで、採否や雇用条件等はお互いの話し合いとなります。

## ●無料職業紹介所のイメージ図



### 『求人のがれ』

- ① 求人票記入（営農支援課へ提出）
- ② J A（営農支援課）が求職者を紹介
- ③ 面接（求人者と求職者）
- ④ 採用（採否結果を求職者とJ Aに連絡）
- ⑤ 雇用

### ・求人者への注意事項とお願い

1. 農繁期は求職者の不足が予想されます。人数の確保が困難になる場合がありますので、早めの申込をお願いします。
2. 農作業の経験者・未経験者に関わらず、作業内容を丁寧に指導くださるようお願いいたします。
3. 万が一に備え、労災保険などへの加入をお願いします。
4. 賃金につきましては、秋田県の最低賃金である時給822円以上の支払いをお願いします。
5. 求人の受付はJ A かつの組合員のみとさせていただきます。

### 『求職のがれ』

- ① 求職表記入（営農支援課へ提出）
- ② J A（営農支援課）が求人者を紹介
- ③ 面接（求職者と求人者）
- ④ 採用（面談又は試用期間を経て採否決定）
- ⑤ 仕事開始

### ・求職者への注意事項とお願い

1. 同じ作業でも農家によってやり方が異なります。話をよく聞き確認しながら作業を行ってください。
2. 農作業が基本となりますので、雇用が少ない時期があります。通年での雇用を希望される方のご希望に沿えない場合があります。
3. 仕事の紹介の連絡は、求職票に沿って条件が合いそうな方からご連絡します。場合によっては紹介が遅くなる、又は紹介できない可能性があります。

※求人票および求職票は、営農経済部およびJ A かつのHPにも掲載しております。

お問い合わせ／かつの農業協同組合 営農経済部営農支援課内無料職業紹介所

TEL：0186-23-2497 FAX：0186-23-2534

営業時間 9:00～16:00（土・日・祝祭日は除く）

### 葉いもち病の薬剤散布による防除

オリゼメート粒剤は強力な予防効果により、散布後約40日間葉いもち病の発生を抑えます。

- ・使用薬剤 オリゼメート粒剤
- ・散布適期 6月12～18日
- ・散布量 10㎡当たり3kg

### 当面の技術対策について

高品質な良食味米生産には今からの管理が大切

1. 分けつ促進の水管理
2. 生育状況に合った適切な肥培管理
3. 病害虫防除

育苗期は気温差が大きく、ハウスの温度管理には注意を要しましたが、概ね順調に推移しています。今後は、気象変動に負けない稲づくりを意識した管理を行い、安全・安心な米づくりのため、栽培履歴は栽培暦に記入しておき、提出時には記入漏れがないよう転記しましょう。本田の管理については、圃場を毎日朝晩巡回し、稲の生育や天候の変化を把握したうえで、適切な管理を行いましょう。

## 分けつ促進の水管理

日中の水温と地温を上昇させる水管理  
移植後は、出来るだけ水温と地温を上昇させ、活着促進を図ります。

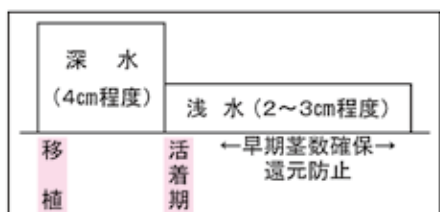
### ① 移植～活着

やや深水管理を行い、活着の促進を図ります。条件が良ければ4～5日程度で活着します。

### ② 活着～分けつ期

分けつは昼夜の温度差が大きいことで促進いたします。  
・活着期以降は田面が露出しない程度の浅水管理を行い、地温の上昇に努めます。

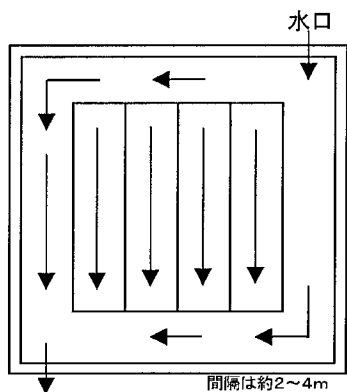
・灌水は早朝か夕方に行います。日中の灌水は地温が低下するので極力避ける。  
・冷水地帯ではポリチューブや迂回路などを利用し水温の上昇に



活着、分けつを促進する水管理法

### ③ 溝切りの実施

努めます。  
あきたこまちは、根が痛みやすく下葉の枯れ上がりや早い弱点があるので、中干し始めに「溝切り」を行い、根の活力を保つとともに倒伏を防ぎ、秋作業をスムーズに行えるようにしましょう。溝切り方法はほ場によって異なりますが、中干しを始めて3～4日経ち、土が耳たぶくらいの固さになった時、7～10条に1本の割合で溝を切り、枕地にも1本溝を切って全体を結びます。(左図参照)



溝切りの方法

### ④ 中干し (6月25日頃開始)

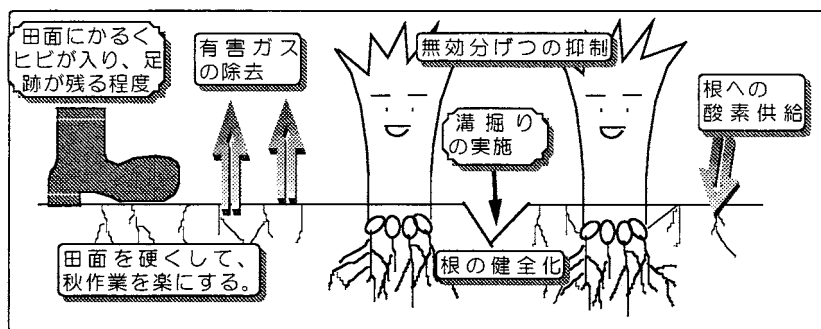
一株当たりの茎数が20本以上(坪70株植え)になったら中干しを開始します。

・中干しの期間は7～10日程度 (6月25日～7月10日頃の間)

### ⑤ カドミウム吸収抑制の水管理

#### 中干し (6月25日頃中干し開始)

1株当たり (坪70株植え) の茎数が20本以上になったら中干しを開始します。



〈中干しの効果〉

#### 管理

7月15日～8月25日までの湛水

カドミウムは湛水状態にして土壌中に酸素がない状態になると吸収されにくくなります。また、出穂前後に最も吸収されることから、出穂期をはさんで前後40日間、湛水管理し、カドミウムの吸収を抑制します。湛水管理は田面が出ない程度の浅水管理とします。



営



農



イ



ン



フ



オ

### 生育状況に合った

### 適切な肥培管理

高品質米とは、整粒歩合80%以上の一等米を指しており、高い整粒歩合を得るためには次のことを注意し、栽培管理を行います。

1 有効茎を6月中に確保すること  
が太い茎を作ることにつながります。太い茎は一次枝梗主体の穂になり品質・食味が向上します。

### 生育量確保の目安（あきたこまち）

時期	分けつ 始 期 6月10日	分けつ 盛 期 6月20日	有効茎 決定期 6月28日
草 丈 (cm)	20~25	28~30	38~40
茎 数 (本/m <sup>2</sup> )	150~180	250~300	450~480
葉 数 (葉)	6	8	9
葉 色 (スケール値)	4.5	5.4	5.4

### 2 中間追肥

a 高品質・良食味米生産には、原則として中間追肥を必要としない肥培管理をすることが大切です。

b 分けつの発生が遅れている場合は、追肥をしない。(基肥肥料が残存している場合、これに

追肥すると過剰施肥になり倒伏します)

c 側条施肥で移植後1カ月で肥効が切れたら、中間追肥(つなぎ肥)が必要です。

【つなぎ肥の施用量は、チツソ成分で10<sup>リットル</sup>あたり1kg程度です】

### 病害虫防除

病害虫の発生は、ほ場の見回りを実施し、早期発見に努めましょう。

#### 【葉いもち病】

葉いもち病は、冷害や日照不足の年ほど深刻な減収害をもたらしています。葉いもち病の撲滅は稲作の重要課題となっています。7月に入り好天が続くと『蒸し暑く、寝苦しい』夜があります。この頃は稲も体が大さく、露が乾きにくくなり、葉いもち病の発生・感染するのに好適な条件が揃います。また、葉いもち病は一夜にして広範囲に感染することもあり、ほ場の見回りをしたときは必ず『**展開している葉の1枚下**』の葉身の中ほど(露が遅くまで残る部分)をよく観察し、病斑を見つけたら直ちに薬剤散布を実施しましょう。葉いもち病は予防散布と早期発見によ

る防除が鉄則であり、特に予防散布が決め手となりますので、密植された補植用の余り苗は、最も葉いもち病の発生源になりやすいので速やかに処分し、見つけたらみんな注意し合いましょう。

#### 【アオムシ類】

葉の部分を食べます。防除は葉先にカスリ状の食害跡が見える被害初期、またはアオムシの発生と同時にトレボン粉剤DLを10<sup>リットル</sup>当たり3kg散布します。

#### 【斑点米・カメムシ類】

斑点米・カメムシ類は、雑草地に生息しているが、稲の出穂期頃から水田に移動して、成・幼虫が登熟期の割籾を吸汁加害します。

本県の主要な加害種は、アカスジカスミカメ・アカヒゲホソミドリカスミカメになります。カメムシ類は、カヤツリグサ科の雑草やノビエの穂に産卵するため、水田内の取りこぼした雑草は、後期剤を使用して防除して下さい。

また、農道・畦畔の草刈りは、6月上旬から7月下旬まで(下図参照)数回行い、斑点米カメムシ類を水田近くに寄りつかせない環境を作りましょう。

### ◇水田防除と水田周辺の草刈り時期

	6月		7月			8月			9月		
	上~下旬	上旬	中旬	下旬	上旬	中旬	下旬	上旬	中旬	下旬	
水田薬剤防除	●1回目防除(出穂期10日後頃) ●2回目防除(出穂期24日後頃)										
農道・畦畔	←	草刈り	→		草刈り	⇔		収穫期2週間前	←	草刈り	→
休耕田・法面等	←	草刈り	→	←	草刈り禁止期間			→	←	草刈り	→

JAバンク

# サマーキャンペーン

2022

キャンペーン期間

2022年 6/1 水 ▶ 2022年 8/31 水

新規お取引の方に先着プレゼント!

新規でうれしい  
プレゼント♪

対象  
取引

年金

(受取口座の指定または変更)

各種ローン

(マイカー・教育・農業融資)

給与振込

JAネットバンク

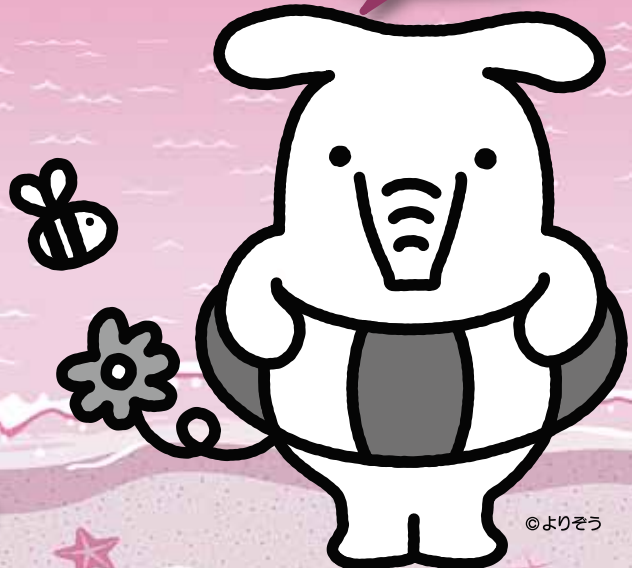
JAカード

定期貯金

(新規預入額10万円以上または  
継続時増額10万円以上)

定期積金

(新規契約額10万円以上または  
継続時増額10万円以上)  
※口座振替のみ



©よりそう

1つのお取引  
につき 1点プレゼント!

お一人様最大3個まで

A

大容量サイズの保冷機能付き  
トートバッグです。



折りたためて  
持ち運びにも  
便利です。

大容量  
折りたたみ保冷バッグ

サイズ/約W450×H350×D150mm

先着300名様

B

容量220mlの手軽なサイズの  
MYカップ2個セット  
ステンレス断熱二層構造の  
プラスチックハンドル付き



ハンドル付き  
ステンレスカップ2Pセット

サイズ/約70×100×H80mm

先着300名様

C

お弁当の鮮度を保つ、保冷機能付き。  
可愛いデニム風デザインが  
ランチタイムを明るくします。



デニム風  
保冷ランチバッグ

サイズ/約W300×H200×D120mm

先着300名様

お問い合わせは

JAかつの

ホームページもご覧ください

JAかつの

Q



八幡平支所 32-2178

金融課 22-2007

小坂プラザ 29-3311

花輪支所 23-2159

推進課 22-2003

十和田支所 35-2072

柴平プラザ 23-4521



# 年金無料相談会のごあんない

と き：令和4年7月10日(日)  
午前9時～午後3時  
ところ：JA会館2階 みのりの間

- ◎ご来場の際は下記のものをお持ちいただくとより詳しいご相談をお受けできます。
- ◆日本年金機構より郵送される  
ねんきん定期便(水色の封筒) ※水色の封筒は大きいものも小さいものも全てお持ちください。
- ・年金請求書(緑色の封筒)
- ・年金証書(受給されている方のみ)
- ・年金手帳 ・認印

年金は第二の人生を支える大切な生活財源です。年金のことをより知ることで、ゆとりある安定した生活を設計することができます。年金は毎年のように法改正されるため、わかりにくい、むずかしいと思いませんか？年金の専門家「社会保険労務士」が皆様のご相談にお答えします。

ご来場者には、記念品として「書類整理ファイル」をプレゼント!



●年金のご相談はぜひJAに!

八幡平支所 32-2178 花輪支所 23-2159 十和田支所 35-2072  
柴平プラザ 23-4521 小坂プラザ 29-3311 推進課 22-2003 金融課 22-2007

※予約制となっておりますので、お早めに窓口にお申込み下さい。

JAかづの

【キャンペーン期間】令和4年9月30日(金)まで

# 年金受取口座で指定キャンペーン

選べる! ご成約プレゼント

年金のお受取りはJAバンクで決まり!

期間中に

- ◎新規にご請求手続きをされる
- ◎他金融機関にご指定されている

年金受取口座を「JAかづの」にご指定いただいた方に

◆組み合わせは自由! ◆

A~Dのお好きな商品を10セットプレゼント!



※商品写真はイメージです ※商品が変更になる場合がございます



「あなたのまちのJAへ」

お問い合わせはお気軽に JAかづの各支所・推進課・金融課まで

## 米価下落に伴う農業経営対策資金(アグリマイティー資金)の取扱期間延長について

令和3年産米の米価(概算金)の大幅な下落により、農業経営に影響を受けた組合員の皆様に対して農業経営支援対策として取扱いしていた当資金について、下記のとおり取扱いを延長いたします。

対 象 先	農業者(組合員)で米価下落の影響を受けた先(個人・法人)	
お 使 い み ち	運転資金等(経営維持資金)	
ご 融 資 金 額	10百万円以内(一取引先あたり:個人・法人共通)	
ご 融 資 期 間	5年以内(うち据置2年以内)	
貸 付 金 利	固 定 年1.00%	※JAグループより貸付当初3年間利子補給が受けられるため、3年間実質金利負担0%
利 子 補 給	当初3年間 年1.00%	
保 証	秋田県農業信用基金協会	
保 証 料 助 成	保証料 0.50% (※全期間実質保証料負担0%)	
取 扱 期 間	令和5年3月31日まで	

※その他・詳細やご相談は各支所窓口までお願いします。

●お問い合わせ先

八幡平支所 32-2178 花輪支所 23-2159 十和田支所 35-2072 推進課 22-2003  
 金融課 22-2007 共済課 22-2004 JA柴平プラザ 23-4521 JA小坂プラザ 29-3311

体を動かすためのヒント 手軽に体操

### 足腰の衰えを感じていませんか？

「階段を上り下りするの  
 が大変……」「つまずくこ  
 とが増えた」など、年を重ねる  
 ごとに脚部の筋力の衰  
 えを感じる場面があるかも  
 しません。

脚部には全身の65%に当  
 たる筋肉量があり、筋肉は  
 30歳過ぎから減り始める傾  
 向が見られます。特に下半  
 身の筋肉は、上半身に比べ  
 て減り方が早いことが報告  
 されています。

腰から太ももの付け根に  
 つながる筋肉が衰えると、  
 膝を引き上げる能力が低下  
 してつまずいたり、背筋を  
 伸ばした姿勢が取りにくく  
 なります。今回の運動でバ  
 ランスを取りながら脚部を  
 曲げ伸ばしてみましよう。

7つの部位を使った  
 体操プログラム  
 「The Taiso(ザ・タイソウ)」  
 はコチラ



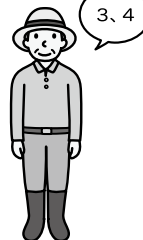
レッツ、トライ！ 脚部を曲げ伸ばす運動



(1) 直立姿勢で準備をします。



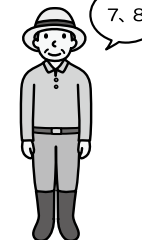
(2) 片脚を引き上げて膝をタッチします。バランスを取りながら行ってみましよう。



(3) 元の姿勢に戻ります。



(4) 片脚を横に出すと同時に反対側の腕を横に上げます。



(5) 元の姿勢に戻ります。

反対側も同様に行ってみましよう。片脚を引き上げて膝をタッチした後、直立姿勢に戻ります。片脚を横に出すと同時に反対側の腕を横に上げ、元の姿勢に戻ります。

※片脚を引き上げる程度は、個人の体の調子に合わせて無理のない範囲で行いましよう。

日本体育大学准教授 ● 伊藤由美子

# 家族や大切なパートナーのために

あと5年後には、65歳以上の3人に1人が  
認知症または軽度認知障害に時代が  
やってきます。



※65歳以上の高齢者に対する割合※出典：内閣府令和3年版高齢社会白書(全体版)をもとにJA共済試算

いつまでもわたしらしく

## 認知症共済 200万円 プラン

### ポイント①

軽度認知障害(MCI)・  
認知症で要介護1以上  
の予防・治療や介護に備  
えられる。

### ポイント②

簡単な告知で  
40歳から75歳まで  
ご加入いただけま  
す！

### ポイント③

安心の共済掛金で一生涯  
の保障！月々1,546円から  
・ご契約例/共済金額200万円40歳男性  
月払契約 99歳払込終了 口座振替の場合

### 特長①

#### 認知症共済金 ※

いずれも該当したとき

1. 所定の認知症と診断確定されたとき
2. 公的介護保険制度の要介護1以上と認定されたとき

最大200万円の  
一時金をお受け取り！

### 特長②

#### 軽度認知障害給付金 ※

いずれか該当したとき

1. 所定の軽度認知障害と診断確定されたとき
2. 所定の認知症と診断確定されたとき

最大20万円の  
一時金をお受け取り！

認知症の早期治療の費用にご活用いただけます！

### 認知症共済と介護共済の保障範囲イメージ

		要介護以外	要介護1	要介護2～
保 障	全ての原因 (疾病・傷害等)			
	認知症・軽度 認知障害(MCI)	軽度認知障害給付金	認知症共済金	介護共済

いつまでもわたしらしく

# 認知症共済 ご契約例：共済金額200万円

※  
不担保期間  
1年間  
はじめの1年間は、  
認知症・軽度認知  
障害の保障はあり  
ません。

## 認知症共済

① **認知症共済金**※ **200万円** (共済金額×100%)

所定の認知症と診断確定+要介護1以上の認定中(注)のとき

(注) 公的介護保険制度に定めるもの

② **軽度認知障害給付金**※ **20万円** (共済金額×10%)

所定の軽度認知障害または所定の認知症と診断されたとき

一生  
涯  
保  
障

▲契約日

①・②の支払額を合計して、共済金額と同額が限度です。

認知症共済は  
代理人(受取)を必ず指定する  
必要があります

指定代理請求人として  
指定できる方の範囲

- ①被共済者の戸籍上の配偶者
  - ②被共済者の直系血族
  - ③被共済者の兄弟姉妹
  - ④被共済者の3親等内の親族
  - ⑤被共済者と同居し、または被共済者と生計を一にしている方
  - ⑥被共済者の財産管理を行っている方
- ※⑤、⑥については、共済金等の受取人のために共済金を請求すべき適当な関係があると組合が認められた場合に限りま。



## 指定代理請求で共済金の受取りをスムーズに行えます。

被共済者ご自身でご請求できない場合に、指定代理請求人が代わって共済金を請求することができます。将来を見据え、お子さまなど若い世代を指定代理請求人にすれば、共済金をスムーズに請求でき安心です。



### 共済掛金例

共済金額200万円 月払契約 99歳払込終了 口座振替扱(円)

(令和4年4月1日現在)

加入年齢	認知症共済		【参考】介護共済	
	男性	女性	男性	女性
40歳	1,546	2,096	2,178	2,554
45歳	1,810	2,442	2,582	3,010
50歳	2,152	2,888	3,118	3,608
55歳	2,592	3,480	3,844	4,418
60歳	3,194	4,290	4,858	5,554
65歳	4,040	5,434	6,308	7,204
70歳	5,262	7,118	8,480	9,738
75歳	7,076	9,684	11,914	13,882

※ ■この共済には、死亡時における保障はありません。■認知症共済金をお支払いした場合にはご契約は消滅します。■この共済には、指定代理請求特約を必ず付加していただきます。■この共済の給付にかかわる公的介護保険制度の変更が将来行われたときは、農林水産大臣の承認を受けて、認知症共済金の支払事由の変更を行うことがあります。■責任開始時以後に生じた病気またはケガによる場合に限りま。■認知症共済金および軽度認知障害給付金にかかる責任(保障)の開始は、ご契約日からその日を含めて1年を経過した日からとなります。■共済掛金の払込免除についてはご契約日から保障いたします。■軽度認知障害給付金は共済期間を通じて1回のみ支払われます。■支払われる共済金は、認知症共済金と軽度認知障害給付金を合計して共済金額と同額が限度です。

お問合せは

かづの農業協同組合 共済課  
TEL:0186-22-2004

※この資料は概要を説明したものです。詳細につきましては、「重要事項説明書(契約概要・注意喚起情報)」および「ご契約のしおり・約款」により必ずご確認ください。

[22059990073]



## スマートフォン操作体験会の開催について

スマートフォンを使ってみたい、スマートフォンをもっと活用したいと考えている方向けに操作体験会を開催します。

体験用のスマートフォンはこちらで御用意しておりますので、スマートフォンをお持ちでない方も、気軽に御参加ください。

1日2回開催を予定しており、1回目はスマートフォンを初めて触るような初心者の方向けの内容、2回目は少しレベルアップした内容を予定しています。

※新型コロナウイルス感染症の状況等により、日程の変更や中止となる場合があります。

### ■ 開催日程・場所（1日2回開催）

6月24日(金) 八幡平市民センター  
11:00～12:30 / 13:30～15:00

6月29日(水) 小坂町交流センターセパーム  
11:00～12:30 / 13:30～15:00

■ 対象：秋田県内にお住いの65歳以上の方

■ 定員：10人

■ 参加費：無料

■ 主催：秋田県

※参加を希望される方は、事前に申込みをお願いします。

### 申し込み・お問い合わせは

特定非営利活動法人 秋田県北NPO支援センター(北部市民活動サポートセンター)

TEL：0186-49-8553

※御連絡いただいた際に、マイナンバーカードの所有状況等をお聞きする場合があります。

## スマホ・ネットのセキュリティを高める初期設定

成蹊大学客員教授 / ITジャーナリスト ● 高橋 暁子

スマートフォンにアプリを入れると、目的に合った使い方ができるようになります。しかし、気を付けないうとさまざまなトラブルに遭い、犯罪に巻き込まれたりすることも。使いなす前にセキュリティを高める設定をおきましょう。

◎セキュリティソフトで詐欺被害を防ぐ

スマホにもパソコンのように専用のセキュリティソフトがあります。最近ではフィッシングサイト(※1)などの被害が多いので、入れておくのが安心です。警告を表示して焦らせた後に偽のセキュリティソフトを入れさせられる詐欺も起きているので、あらかじめ信頼性の高いソフトを入れておくといでしょう。特にAndroid端末を使う場合は、ぜひ入れておきたいですね。

また、スマホの基本ソフトを最新にアップデートしておくことでセキュリティは高められます。

◎端末を探す設定とスクリーンロックも必須

スマホは個人情報の宝庫です。落としたり紛失したりすると、家族や友人に迷惑が掛かってしまうことも。そこで万が一に備えて、スマホのある

場所を地図上で確認できるようにしておきましょう。設定することで、スマホが見つつけやすくなります。

iPhoneの場合は「探す」アプリ、Androidの場合は「スマートフォンの探す」アプリを入れるなど設定しましょう。Androidでこの機能を使うためにはGoogleアカウントが必要となるので準備してください。

落としたり紛失したりしたときに、知らない人にスマホの中身を見られてしまうことを避けるため、スクリーンロック(※2)をかけておくといでしょう。設定しておくだけで、個人情報が漏れるリスクが抑えられるのでお勧めです。

※1 個人情報を読み取るため、金融機関のサイトなどのふりをした偽サイトのこと。

※2 画面表示や操作を制限する機能。パスワード、指紋や顔の認証がなければ解除できない。



## JAかつの女性部

第1回女性大学「なでしこカレッジ」  
家の光記事活用講座

### 多肉植物の寄せ植え

初心者でも育てやすいと注目の多肉植物。一種類だけでもかわいいですが、寄せ植えするとさらに華やかになります。自分好みのオリジナルの一鉢を作ってみませんか。

■開催日時：令和4年 **6月29日**(水)  
**9:30 ~ 11:30**

- 場 所：JA会館1階 流通の間
- 持 ち 物：空ペットボトル(500ml 1本)、軍手
- 参加費：**1,000円**
- 定 員：先着**10名** ※定員になり次第終了
- 申込締切：令和4年 **6月20日**(月)

## JAかつの女性部

第2回女性大学「なでしこカレッジ」

### 絵手紙体験

絵手紙のモットーは「下手でいい、下手がいい」です。初心者大歓迎！  
相手の方の笑顔を思い浮かべて一緒に1枚かいてみましょう。

■開催日時：令和4年 **7月21日**(木)  
**9:30 ~ 11:30**

- 場 所：JA会館2階 みのりの間
- 持 ち 物：なし (道具一式貸出します)
- 参加費：**無料**
- 定 員：先着**10名**
- 申込締切：令和4年 **7月4日**(月)

## 生活センター取扱い商品紹介

★  
★  
★  
★  
★  
★  
★  
★  
★  
★

## 飲む黒酢deシリーズ

酢的な毎日♪

## りんご・ブルーベリーが新登場!

有機玄米黒酢と果汁を美味しくブレンド。すっきりとした酸味の美味しい黒酢ドリンクです。  
手軽に飲める「ストレートタイプ」と様々な用途にお使いいただける「6倍濃縮タイプ」  
好みに合わせてお楽しみください。

### ブルーベリー

酸味をできるだけ抑え、ブルーベリーの豊かな風味が引き立ちます



飲む黒酢de  
ブルーベリー  
【ストレート】  
(1ℓペット)

税込 **322円**

### りんご

りんごの味をしっかりと感じる  
ことができ、  
黒酢の酸味と  
絶妙にマッチ



飲む黒酢de  
りんご  
【ストレート】  
(1ℓペット)

税込 **322円**

### 飲む黒酢de 3つのこだわり

#### 健康

カルシウムと  
食物繊維を配合し  
健康をサポート

#### 美味しさ

1年以上熟成した  
有機玄米黒酢のみを使用  
旨味成分が豊富で  
芳醇な味わいが特徴

#### 安心

国産原材料に  
こだわり  
最優先に使用

飲む黒酢de  
ブルーベリー  
【6倍濃縮】  
(300ml)

税込 **430円**



飲む黒酢de  
りんご  
【6倍濃縮】  
(300ml)

税込 **430円**



# サンレディースだより

令和4年

6月号

2022

5/28

農作業を体験し親子で食と農を学ぶ

## 第1回親子食育体験講座

今年も親子参加の「食育体験講座」が始まりました。場所を営農部種苗センターとし第1回目は「プチトマトのプランター植え付け体験」を行いました。

当日は生憎の雨でしたが、ハウス内での作業だったのでスムーズに行う事が出来ました。

体験では、営農部職員からの指導を受け、作業手順、今後の育て方の留意点などの説明に耳を傾け、熱心に作業を行いました。その他に、野菜の苗についてのクイズや接ぎ木のやり方を体験し、親子で食と農を学び楽しい時間を過ごしました。



5/13

## フレッシュミズ交流会

地域を担う女性組織「フレッシュミズ部」では交流会を開催し、「ジェルキャンドル作り」に挑戦しました。ガラスの中心にろうそくを置き、その周りにドライフラワーやポップリなどを彩りよく飾り、仕上げにジェルキャンドルを注いで完成です。個性が光るオリジナルキャンドルが出来上がり、フレッシュミズの交流の輪が広がりました。



生活センター「休館日」

6月10日(金) (一斉外務日)

7月 8日(金) (一斉外務日)

7月14日(木) (家の光大会)

●各イベントへの参加申し込み・お問い合わせについては

生活センターまでご連絡ください。

生活センターは本所1階にて営業しています。

TEL.0186-23-7056 FAX.0186-23-3887



シェフ永井のおすすめ

永井智一（ながい・ともかず）  
茨城県笠間市にある  
「キッチン晴人（ハレジン）」  
オーナーシェフ



アスパラガスの  
豚肉巻き揚げ出し風



作り方

- (1) 天ぷら粉は水を入れ溶いておく。
- (2) アスパラガスの下半分の堅い皮をピーラーでむき、4本ずつまとめて豚ばら肉で巻き（写真右）、薄力粉を薄く付ける。
- (3) (2)を半分に切り(1)の天ぷら衣にくぐらせ、180度に熱した油で3〜4分ほど揚げる。
- (4) (3)を器に盛り付け上に大根おろし、おろしショウガをのせ、鍋で沸かした天つゆをかけ、かい割れダイコンを添えて出来上がり。



材料（4人分）

- 豚ばら肉……………200g
- アスパラガス……………8本
- 天ぷら粉（市販）……………適宜
- 薄力粉……………適宜
- サラダ油……………適宜
- 大根おろし……………大さじ3
- おろしショウガ……………小さじ1
- かい割れダイコン……………適宜
- A だし汁……………50ml
- しょうゆ……………小さじ2
- みりん……………小さじ2
- だしのもと……………小さじ1/2

6月あなたの運勢★

幸運を呼ぶ食べ物

- ♈ 牡羊座 / サヤエンドウ**  
良好運。パワフルなのでエネルギーを注ぐ目標を定めるとより開運。笑顔が心がけ自分から話しかけていって
- ♉ 牡牛座 / ジュンサイ**  
多少の無理なら聞いてもらえそう。あなたができることは率先して行うようにするといい関係を築けます
- ♊ 双子座 / ツルムラサキ**  
好調運。優先順位を決め効率的に動くよう心がけて。諦めずに挑戦し続ければ念願もかなう予感です
- ♋ 蟹座 / ミツバ**  
忙しくなりそう。問題が多いですが解決に向かう兆しも見えています。交渉事は慌てずじっくり進めると吉
- ♌ 獅子座 / ニンニク**  
交流の機会が増え活動範囲が広がります。分からないことは人に聞いてみると「目からうろこ」のアドバイスが
- ♍ 乙女座 / サヤインゲン**  
問題が表面化しがち。ただ表に出てきたことで解決に向かうケースも多々。ポジティブシンキングが開運の鍵
- ♎ 天秤座 / ソラマメ**  
吉凶混合運。判断に迷ったときは初心に戻って。目的を再認識すれば答えが見えてきます。即断即決で動いて
- ♏ 蠍座 / コーヤー**  
周りの状況に振り回されがち。怒りは抑えつつも主張すべきところは主張して。丁寧な作業を心がけると好転
- ♐ 射手座 / ミヨウガ**  
やった者勝ちなところがあるので先んじて動いて。問題が出てきたら後からフォローしていきましょう
- ♑ 山羊座 / オクラ**  
表面的には穏やかでもはらわたが煮えくり返るようなことがあるかも。よく観察し冷静に。相手の術中にはまらないで
- ♒ 水瓶座 / パプリカ**  
状況が好転。良い知らせが届きそう。旅行など遊びに行く計画を立てるのがお勧め。思いやりあふれる言動にツキ
- ♓ 魚座 / キュウリ**  
お金で解決できる問題なら出し惜しみしないのが得策。終わらせることで新しい道が開けます。部屋の片付け吉

JA全農あきた

## 第33回 秋田県 JA農業機械大展示会

この展示会は感染症対策を行っております

進化するスマート農業を体感!

目玉商品が満載! 豪華景品が当たる!

農機抽選販売会 お楽しみ大抽選会

園芸関連機械コーナー スマート農業紹介コーナー

肥料農薬相談コーナー その他 各種イベントもりだくさん!

2022年 6月 15日(水) 16日(木) 17日(金)

9:00~15:45 9:00~15:45 9:00~15:45

【会場】 秋田県立スケート場  
主催/ JA・JA全農あきた 共催/ JA秋田中央会 後援/ 秋田県

お問い合わせ 農機車輛センター（農業機械）  
TEL：23-2492 FAX：23-4304



## くすりの保管について

かつの厚生病院 薬剤科 青山 聡

病院や薬局でもらったくすりはどのように保管していますか？

くすりの保管状態が悪くと変質したりして効果が十分発揮できないことがあります。保管方法には注意しなければいけません。

### ●くすりの保管の三大原則！

※温度：温度が高いと変質しやすくなります。場合によって冷蔵庫に保管すると、逆に湿気を帯びやすくなったりするので特に指示がなければ冷蔵庫に保管する必要はありません。

※湿度：湿気が多いと変質もおこしたり、カビを発生させたりします。

※光：直射日光のような強い光を受けると変質しやすくなります。



### ●くすりの剤形に応じた保管方法

※散剤・錠剤・カプセル剤：梅雨時期は湿度が高くなるので錠剤・カプセル剤・散剤は水分を吸収して変化を起こしやすいので、できるだけフタの閉まる缶などに乾燥剤を入れて保管してください。

※液剤（シロップ）：できるだけ冷蔵庫など冷暗所に保管してください。凍結によりくすりが増減するものがありますので冷凍庫での保管は避けましょう。計量カップ、薬瓶の口は常に清潔に保ちましょう。

※点眼薬：点眼袋は指示のあるものは、それにしたがってください。点眼薬で遮光袋がついているものは袋に入れ保管してください。

※坐薬：夏場など気温の高い時期には坐薬は溶けやすいので挿入部を下にして冷暗所に保管して下さい。一度溶けてしまった坐薬は、原則として使用しないでください。

※インスリン注射薬：インスリン注射薬は凍結を避け冷蔵庫など冷暗所に保管してください。ただし、使用中のペン型インスリン注射薬は結露を避けるため冷蔵庫に入れしないで下さい。

### ●残ったくすりの扱いは？

くすりの飲み残りは、あとで使うことは好ましくはありません。使う際には医師や薬剤師に相談してからにしましょう。

### ●包装や薬袋と一緒に保管しておくこと

薬袋には保管方法などの注意書きのほか、くすりの調剤日や問い合わせ先などが記載されています。また市販薬などは外箱に、くすりの有効期限などが記載されていることもあるので一緒に保管しておきましょう。

### ●幼児・子供に対して注意すること

小さい子供が誤って飲まないよう、手の届かないところに保管しましょう。

つぶやき  
コーナー



皆さまからいただいた  
お便りをご紹介します

今年は特に春の花が一斉に咲き遅咲きの水仙がまだ咲いています。この間孫と一緒に八郎瀧なまはげロードに行ってきた。桜と菜の花の道が果てしなく続き携帯のシャッターを押し続けました。私を癒してくれた自然の恵みと孫に感謝の一日でした。

花輪 Kさん (76)

5月号のパズルの答えは私の誕生石です。若い頃ネックレスが欲しかったけど買えないまま半世紀が過ぎ今に至っています。大事な物は宝石より健康だという事に気が付きました。パズルに感謝です。

大湯 Kさん (73)

うちではJA組合員ではないので(組合員ではないけど共済加入。もちろん通帳もあります。)広報誌を友達からもらって来ます。令和4年度共済JAの似顔絵すごく、めこいです。お世話になってるTAさんもイケメンですね。

八幡平 Hさん (61)

水仙、チューリップも咲き終わり次に咲く花は何かと楽しみに待っている今日この頃です。

小坂 Kさん (77)

春になり、とってうれしい事がありました。独身時代、毎日遊んでいた友人達とまた会ってたくさんおしゃべりすることが出来ました。これからまた交遊できると思うとすごく楽しみです。それぞれ子供の手も離れた今自分の時間を少しずつ楽しんで行きたいと思っています。

大館市 Sさん (61)

先日、大湯にあるチューリップ畑を見ってきました。広い畑で咲き誇る色とりどりのチューリップとてもきれいでした。今の時季たくさんの花が咲いていて一番好きな季節です。

小坂 Tさん (79)

私の誕生石はルビーですがエメラルドも魅力的でとても好きです。誰か私に贈ってエ〜！エメラルド！

八幡平 Sさん (54)

先月の誕生日に孫達からおめでとうの電話をもらいました。年取ってからめでたいのかな？と伝えたら1年に1度だからめでたいよと。美味しい野菜いつもありがとう、今年も楽しみにしているよとも言われ、よしがんばろう！やはり孫は宝物。

十和田 Yさん (72)

かっこうの鳴くすがすがしい季節になりました。初夏の風に吹かれてタンポポの綿毛がふんわり遊びに来て、すみかをさがしています。

花輪 Iさん (74)

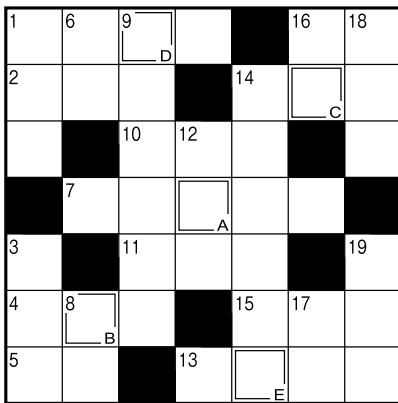
日曜日孫もつれて田植え「ババ、お花綺麗だったからとったよ」「ありがとう」普段見すごす花、でも私と孫との大事なコミュニケーションです。

十和田 Sさん (65)

●当選者かつぶやきコーナーにご協力頂いた皆さまには「米粉入り天ぷら粉」をプレゼント！次回もたくさんのご応募お待ちしております。

クロスワードパズル

Q 二重マスの文字をA~Eの順に並べてできる言葉は何でしょうか？



↓ タテのカギ

- 1 1人用がシングルなら2人用は
- 3 作物のテンサイは、——ダイコンとも呼びます
- 6 かまぼこの土台にします
- 8 唇に差す物
- 9 最高学府に通う人々
- 12 2022の百の——の数字は0です
- 14 賭博師、ばくち打ちのこと
- 16 ビールやジャムを詰めます
- 17 ——サラダ、——サンド、——マヨネーズ
- 18 大福とかようかんとか。水無月(みなづき)というのがあります
- 19 いろいろな具をトルティーヤで挟んで作ります

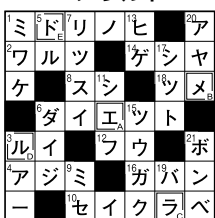
→ ヨコのカギ

- 1 虹の七色の一つ。赤の隣です
- 2 役者が立つ所
- 4 アメリカに行くことを漢字で表すと
- 5 とげに覆われた海の幸
- 7 「佐藤錦」「ナポレオン」などの品種があります
- 10 出番前の出演者が支度をする場所
- 11 ジョン・ウェインやゲイリー・クーパーは——劇で活躍しました
- 13 賞与とも呼ばれます
- 14 多くの星が集まってできています
- 15 おなかの上で貝を割る動物
- 16 生産量日本一は長崎県。特に茂木の物が知られている果物

★プレゼント

クロスワード正解者の中から抽選で5名の方に「しそ風味まぜわかめ」を差し上げます。

【5月号の答え】  
エメラルド



★5月号の当選者★  
おめでとうございます！

- 田中マサ子さん
- 阿部 京子さん
- 佐藤 裕子さん
- 児玉 明さん
- 畠山加奈子さん

クイズにご応募ください

- ①クイズの答え
- ②郵便番号
- ③住所
- ④氏名(ふりがな)
- ⑤年齢
- ⑥電話番号
- ⑦身近な出来事など(ひと言お書き下さい)

63 〒018-5201  
J A かつの  
広報クイズ係行  
鹿角市花輪字下中島  
10 | 25 島

ハガキに答えと必要事項をご記入のうえ、ご意見やご要望、身近な出来事などひと言添えてご応募下さい。

【応募の締切日】  
令和4年6月22日(水)  
～当日消印有効～

※皆様から寄せられた個人情報、コーナー掲載と賞品発送でのみ使用いたします。

〈ハガキの記入例〉

# 組合員資格確認のお願い

当JA定款規定により、組合員加入申込時の提出書類記載事項に変更があった場合や、組合員資格に変動等があった場合は、その旨を届けて頂くこととなっております。つきましては、**組合員資格・氏名・住所・電話番号**等の届出事項に変更・修正があった場合は、当JA支所窓口へお申し出いただきますようお願い致します。なお、ご不明な点などございましたら、総務課または最寄の支所までお問い合わせください。

## 【当JAの組合員資格】

※当JAの地区：鹿角市および小坂町

### 1. 正組合員資格

(右のいずれかに該当される方)

- 10a以上の土地を耕作する農業を営む個人であって、その住所またはその経営に係る土地及び施設が当JAの地区内(※)にある。
- 1年のうち90日以上を農業に従事する個人であって、その住所またはその従事する農業に係る土地及び施設が当JAの地区内(※)にある。

### 2. 准組合員資格

(右のいずれかに該当される方)

- 住所が当JAの地区内(※)にある。
- 勤務地が当JAの地区内(※)にあり、かつ、当JAの①資金の借り入れ②貯金・定期積金③農業生産資材・生活用品の購入④共済加入、のいずれかを1年以上継続して利用している。
- 住所が当JAの地区外にあり、かつ、当JAの①農業生産資材・生活用品の購入②生産する物資の運搬、加工、貯蔵又は販売③特定農地貸付、のいずれかを1年以上継続して利用している。

### ～経営耕作面積の確認のお願い～

先月の一斉外務でお配りしました「**経営耕作面積確認通知書**」について、確認はお済みでしょうか？今年度の賦課金に影響いたしますので、変更がある場合は速やかに支所までお申出下さい。

#### ●理事会だより

第2回 理事会

開催日 令和4年5月27日

#### 議案

第1号 令和4年度不良債権の処理方針及び個別処理計画について

第2号 定款の一部変更について

第3号 アグリマイティー資金の貸付について

第4号 JA住宅ローン(100%応援型)の貸付について

第5号 新規需要米(飼料用米)出荷契約書について

第6号 第60回通常総代会提出議案について

#### 協議題

第1号 令和3年度表彰について

#### ●監事会だより

第2回 監事会

開催日 令和4年5月26日

#### 議案

第1号 令和3年度期末監事監査報告書(素案)について

第2号 会計監査人の報酬に関する同意について

第3号 会計監査人の再任について

#### その他

1) 令和3年度内部監査部門業務活動報告書について

2) 総代会議案の調査について

3) みのり監査法人期末監査における結果報告について

4) 令和3年度期末子会社・監査役監査報告書(案)について

5) 子会社監査役(案)について

#### ●JAの概況(5月末現在)

出資金..... 1,755百万円

組合員数(正)..... 2,822人

〃(准)..... 3,090人

組合員戸数(正)..... 2,775戸

〃(准)..... 2,566戸

職員数..... 130人

#### ●退職(令和4年5月31日付)

奈良香葉子(八幡平支所)

# 令和5年度 かつの農業協同組合職員募集

- 採用予定人員 / 5名程度 (新規学卒および社会人経験者)
  - 勤務場所 / 本組合・本所・支所・店舗等に勤務
  - 業務内容 / 以下の業務全般に従事する
    - ・一般業務 ・金融業務 ・共済業務 ・購買業務
    - ・販売業務 ・自動車及び農業機械整備業務 ・営農指導業務
  - 受験資格 / 令和5年3月、下記の学校卒業見込の者、及び下記の学校卒業者で、原則として令和5年3月31日現在で35歳未満の者
    - (1) 大学 (2) 短期大学、高等専門学校、専修学校(専門課程)
    - (3) 高等学校(含専攻科) (4) その他、同等と認められる学校
  - 提出書類 / 各1通(提出された書類は返却しない)
    - 1) 履歴書 2) 卒業(見込)証明書 3) 成績証明書又は調査書※1) について、所定様式を当JAホームページ上に掲載しています
  - 受付締切 / 大学・短大等・社会人経験者 令和4年6月17日(金)  
高校・その他・社会人経験者 令和4年9月7日(水)
  - 試験方法 / 1) 書類選考  
提出書類により選考を行い、書類選考合格者に筆記試験を通知する  
2) 筆記試験
    - ① 大学・短期大学卒(含専門)(令和5年3月末日現在で25歳未満)  
・基礎能力(言語、数理、論理、常識、英語) ・適性 ・小論文
    - ② 高等学校卒(令和5年3月末日現在で25歳未満)  
・基礎能力(言語、数理、論理、常識、英語) ・適性 ・作文
    - ③ 社会人経験者(令和5年3月末日現在で25歳以上35歳未満)  
・適性
  - 3) 面接試験
- 筆記試験日 / ① 大学・短大等・社会人経験者 7月1日(金)～8日(金)  
※①はWeb試験  
② 高校・その他・社会人経験者 9月16日(金)
  - 1) 受付 8時40分～8時50分 ※試験開始時刻に遅れた場合、
  - 2) 試験時間 9時00分～12時20分 受験できません。
  - 3) 場所 鹿角市花輪 かつのJA会館
- 面接試験 / 筆記試験合格者についてのみ通知する
- その他 / 1) 試験に合格した者について、履歴書等記載事項の真偽について調査し採用(内定)の可否を通知する  
2) 受験に係る交通費等の経費は本人負担となります  
3) 新型コロナウイルス感染拡大状況により日程変更となる場合があります
- 問合せ・申込み / 〒018-5201 鹿角市花輪字下中島10番地25  
かつの農業協同組合 総務部 総務課(人事担当)  
TEL 0186-22-2001(代) FAX 0186-22-2008

